



SKVR

JAARVERSLAG 2014

23 maart 2015



SKVR.NL

INHOUD

| | |
|--|-----------|
| INLEIDING | 4 |
| 1. MISSIE EN KOERS SKVR | 6 |
| 1.1 Missie & Visie | 6 |
| 1.2 Positionering | 6 |
| 1.3 De koers in het kort tijdens deze cultuurplanperiode | 6 |
| 1.4 SKVR als basisvoorziening | 6 |
| 2. INHOUDELIJKE AMBITIES EN PROGRAMMALIJNEN | 7 |
| 2.1 Talentontwikkeling | 7 |
| 2.2 Vrije tijd | 7 |
| 2.3 Amateurs | 7 |
| 2.4 Deskundigheidsbevordering | 7 |
| 2.5 Levendige (binnen)stad | 8 |
| 2.6 Ondernemerschap | 8 |
| 2.7 SKVR Programmaliijnen | 8 |
| 2.7.1 SKVR Onderwijs | 9 |
| 2.7.2 SKVR Dichtbij | 10 |
| 3. SKVR DISCIPLINES | 11 |
| 3.1 SKVR Muziek | 11 |
| 3.2 Dans | 12 |
| 3.3 Theater | 13 |
| 3.4 Beeldende kunst | 14 |
| 3.5 Mode & Design | 14 |
| 3.6 Fotografie & Media | 15 |
| 3.7 SKVR Schrijven | 15 |
| 4. BEDRIJFSVOERING EN MARKETING | 16 |
| 4.1 Personeel & Arbeid | 16 |
| 4.1.1 Reorganisatie | 16 |
| 4.1.2 Arbeidsvoorwaarden | 16 |
| 4.1.3 Vrijwilligersorganisatie | 17 |
| 4.1.4 Binden en boeien freelancers | 17 |
| 4.2 Automatisering en stroomlijning processen | 17 |
| 4.3 Kwaliteit en klanten | 17 |
| 4.3.1 Klantenservice | 17 |
| 4.3.2 Huisvesting en onderhoud | 18 |
| 4.3.3 Huisvestingskengetallen 2014 | 18 |
| 4.3.4 Facilitaire Zaken | 18 |
| 4.3.5 Kwaliteitszorg | 18 |
| 4.4 Financien | 18 |
| 4.4.1 Samenvatting afsluiting jaar | 18 |
| 4.4.2 Verbetering registratie bereikcijfers | 19 |
| 4.4.3 SEPA | 19 |

| | | |
|-----------|---|-----------|
| 4.5 | Marketing, communicatie en onderzoek | 19 |
| 4.5.1 | Sterk Merk SKVR | 19 |
| 4.5.2 | PR & Sponsoring | 19 |
| 4.5.3 | Onderzoek | 20 |
| 5. | RAAD VAN TOEZICHT | 20 |
| 6. | ONDERNEMINGSRAAD | 21 |
| 7. | PRESTATIECIJFERS | 22 |
| 8. | BIJLAGEN EN KENGETALLEN | 24 |
| 8.1 | Organogram SKVR per 1 september 2014 | 24 |
| 8.2 | Personele kengetallen | 25 |
| 9. | JAARREKENING 2014 | 27 |
| | Toelichting algemeen op de staat van baten en lasten 2014 | 27 |

INLEIDING

Voor u ligt het jaarverslag 2014. Dit is een weergave van de realisatie van ons jaarplan 2014 dat werd opgesteld langs de beleidslijnen die wij verwoordden in het meerjarenbeleidsplan 2013-2016 'SKVR Next, bouwen aan cultureel vermogen', inclusief de bijstelling die wij opstelden in 2013 na de definitieve toekenning van de meerjarensubsidie door de Gemeente Rotterdam.

In meerdere opzichten was 2014 geen gemakkelijk jaar voor SKVR. Naast het heugelijke feit dat SKVR haar 30-jarige bestaan¹ vierde, was er de doorzettende dalende belangstelling voor het activiteiten aanbod in de vrije tijd bij verschillende disciplines, een tendens die we ook in het landelijke beeld zien. Tegenover die daling in de vrije tijd zien we een stijgende belangstelling voor het aanbod in de andere markten van SKVR, namelijk het onderwijs en de wijken. Omdat de business case van deze markten anders is opgebouwd, heeft genoemde verschuiving invloed op de kosten-batenverhouding. SKVR bleek in staat deze verschuiving op te vangen en sluit 2014 af met een positief resultaat.

Een belangrijke ontwikkeling voor de kunsteducatieve sector is de steeds groter wordende aandacht voor de relatie tussen de kunsten en andere sectoren zoals sport, zorg, welzijn en onderwijs. Onder meer door wetenschappelijk onderzoek wordt langzamerhand duidelijker dat kunstbeoefening meer biedt dan alleen het verwerven van artistieke vaardigheden. SKVR realiseerde in het verslagjaar een eerste Cultuurwerkplaats in de wijk Hillesluis, met financiële steun van en in samenwerking met Stichting De Verre Bergen. Daarin wordt het actief zijn in de kunsten bewust ingezet om sociale vraagstukken te helpen oplossen, bijvoorbeeld het verbeteren van de communicatie tussen ouder en kind, of de negatieve beeldvorming waarmee jongeren vaak worden geconfronteerd. Ook startte SKVR in dit gebied een intensieve samenwerking met Connie Janssen Danst om samen met verschillende partijen uit de jeugdzorg de succesvolle Londense methodiek 'Dance United' naar Rotterdam te brengen. Met deze methodiek worden uitgevallen risicjongeren middels een intensieve dansinterventie toegerust om de focus terug te krijgen op hun leven, werken en leren.

Intern waren er in 2014 ingewikkelde vraagstukken aan de orde. Vraagstukken die veel vroegen van het management en de medewerkers. Zo rondde we de managementreorganisatie af, onderdeel van de grote reorganisatie die voortkwam uit de bezuinigingsopdracht voor de huidige cultuurplanperiode. Het management van SKVR is gereduceerd van 16 naar 9 managers en op hoge kwaliteit gebracht, zowel qua strategische managementvaardigheden als qua inhoudelijke kennis en ervaring. Er werd ook een belangrijke stap gezet in het proces van flexibilisering van de arbeidsvoorwaarden om de organisatie voor de toekomst voldoende wendbaar te maken bij toekomstige, externe ontwikkelingen. Daarbij nam SKVR afscheid van de B3 status en verzekerde het WW-risico.

¹ In deze vorm. SKVR is een fusieorganisatie waarvan het oudste onderdeel – de muziekschool – al meer dan 150 jaar oud is.

Een andere complexe opdracht in 2014 was de verzelfstandiging van het KCR, die op 1 juli 2014 werd gerealiseerd. KCR en SKVR spraken met de gemeente af dat KCR haar inhoudelijke verslag over heel 2014 zelfstandig indient bij de gemeente. In dit voorliggende jaarverslag zijn de activiteiten van KCR over de eerste helft van dit jaar daarom niet meer opgenomen. Het financiële verslag van KCR is wel tot aan het moment van verzelfstandiging opgenomen in de jaarrekening van SKVR.

Al met al was 2014 zoals gezegd geen gemakkelijk jaar, maar wel een jaar van resultaten waarop we tevreden terugkijken. Vóór ons ligt de opdracht om een nieuwe koers te ontwikkelen voor de periode 2017-2020, waarbij de gemeentelijke subsidieaanvraag eind dit jaar gereed moet zijn. Met de resultaten van vorig jaar hebben we daarvoor een goede basis.

Ariëtte Kasbergen, directeur
23 maart 2015

1. MISSIE EN KOERS SKVR

1.1 MISSIE & VISIE

SKVR is de basisvoorziening voor cultuureducatie en amateurkunst van Rotterdam. In samenwerking met partners in de stad zet SKVR zich in voor culturele vorming en talentontwikkeling van Rotterdammers. Ons aanbod is toegankelijk voor *alle* Rotterdammers, maar kinderen en jongeren hebben daarin een prominente plaats. Doel is persoonlijke ontwikkeling voor een betekenisvolle deelname aan de Rotterdamse samenleving. Dit doen we vanuit onze visie:

- met actieve kunstbeoefening ontwikkel je vakmanschap en artistieke vaardigheden, maak je je talenten zichtbaar en werk je aan je eigen identiteit.
- creativiteit, beleving, ontmoeting en het podium staan centraal in ons kunst- en culturaanbod.

1.2 POSITIONERING

SKVR is het grootste Centrum voor de Kunsten van Nederland. In Rotterdam is SKVR de grootste aanbieder van kunsteducatie met een breed, rijk aanbod voor actieve kunstbeoefening in zeven kunstdisciplines. SKVR is actief in de vrije tijdsmarkt én in het onderwijs en biedt maatwerk aan bedrijven. Ook verzorgen we laagdrempelige sociale programma's in verschillende Rotterdamse (achterstands)wijken.

1.3 DE KOERS IN HET KORT TIJDENS DEZE CULTUURPLANPERIODE

- Talentontwikkeling staat centraal in alle SKVR-activiteiten;
- SKVR ontwikkelt zich tot een basisvoorziening voor kunsteducatie en faciliteert ook andere aanbieders;
- SKVR biedt kunsteducatie voor alle Rotterdammers in alle leeftijdscategorieën waarbij volwassenen een kostendekkend tarief betalen;
- Nieuwe inhoudelijke beleidslijnen zijn: uitbreiding van wijkgerichte activiteiten en intensivering lange leerlijnen voor het onderwijs;
- Als cultureel ondernemer voert SKVR een reorganisatie door, ontwikkelt beleid voor activiteiten die inkomsten genereren en genereert 500K per jaar aan additionele externe middelen;
- Bijdrage aan een levendige (binnen)stad.

1.4 SKVR ALS BASISVOORZIENING

Als basisvoorziening voor kunsteducatie zette SKVR in 2014 actief in op de voortzetting en verdere uitbouw van samenwerking met vrijwel alle kunstenaars in Rotterdam. Daarbij is afstemming de minimale vorm. Hierover leest u meer in hoofdstuk 2 en 3. SKVR zet haar deuren open voor kleinschalige culturele ondernemers die zelfstandig aanbod op de markt brengen. Zij krijgen van SKVR inhoudelijke en bedrijfsmatige ondersteuning. Ook verwijst SKVR door naar andere aanbieders, zoals kunstenaars in wijken die workshopaanbod hebben voor naburige basisscholen. Voorts maken we deel uit van strategische coalities waarmee we integrale programma's ontwikkelen en aanbieden, zoals de Rotterdamse Muziekcoalitie.

2. INHOUDELIJKE AMBITIES EN PROGRAMMALIJNEN

2.1 TALENTONTWIKKELING

Talentontwikkeling staat centraal binnen alle activiteiten van SKVR. Vanaf het begin tijdens een kennismakingsworkshop naar instroom in een van de vele cursussen, jaarcursussen of jaarprogrammering binnen het onderwijs. In 2014 gaven we het ketenaanbod tussen Onderwijs en Dichtbij een impuls. We werkten gericht aan goede verbindingen tussen binnen- en buitenschoolse cultuureducatie. Zo zien we bij SKVR steeds meer dansgroepen wekelijks trainen in hun vrije tijd. Jongeren maakten kennis met dans binnen hun gymles of sportdag en stroomden door in de wekelijks danstraining van de projecten Challenge010 en Make You Move. Binnen muziek kunnen steeds meer leerlingen via IKEI (onderwijs) doorstromen in een wijkmuziekschool, waar zij zich verder ontwikkelen op hun instrument en leren samenspelen. Naast het stimuleren van breedte-talent boden we verdiepende programma's aan voor kinderen, jongeren en volwassenen in alle kunstdisciplines onder de noemer toptalentontwikkeling. In hoofdstuk 3 leest u meer over onze talentontwikkelingstrajecten.

2.2 VRIJE TIJD

Voor in de vrije tijd biedt SKVR kunsteducatie voor alle leeftijden in 7 disciplines: muziek, dans, beeldende kunst, mode & design, fotografie & media, theater en schrijven. In het najaar van 2013 zagen wij een terugloop in belangstelling voor het vrije tijdsaanbod die zich in 2014 voor een deel van de disciplines heeft doorgezet. Dit gold vooral voor het volwassenenaanbod, als direct gevolg van de prijsstijging om ons aanbod kostendekkend te maken. In reactie hierop introduceerde SKVR in 2014 andere lesvormen (w.o. e-learning, grotere groepen ed.) , andersoortig aanbod en samenwerkingen met andere partijen. Bij de disciplines Schrijven en Muziek echter groeide het aantal deelnemers in de leeftijd tot 12 jaar. Leest u verder bij hoofdstuk 3 voor een verslag van de activiteiten per discipline in de vrije tijd.

2.3 AMATEURS

SKVR richt zich ook op de jonge(re) amateur en biedt deze groep 'niet-beroepsmatige' kunstenaars faciliteiten, expertise en een breed netwerk. Het platform Doedok XL, het stadsbrede platform voor vrijetijds-kunstbeoefenaars waar SKVR ook aan deelnam, stopte begin vorig jaar. Binnen de netwerken vanuit de SKVR kunstdisciplines stemden we in 2014 intensief af en wisselden we uit en waar mogelijk ontstonden interessante samenwerkingen bij het versterken van de amateurkunst. Zo waren er bijzondere ontmoetingen tussen amateurs en professionals en was SKVR een broedplaats voor nieuw initiatieven van amateurs en professionals. Zie hoofdstuk 3 voor meer informatie over onze activiteiten voor amateurs per discipline.

2.4 DESKUNDIGHEIDSBEVORDERING

SKVR stimuleert actief en faciliteert de ontwikkeling van de medewerkers, zowel op het gebied van de individuele ontwikkeling als voor specifieke groepen medewerkers. Om de reorganisatie goed te implementeren werden onder meer managers en coördinatoren getraind in het werken in de matrixorganisatie en in het resultaatgericht werken. Verder vond in 2014 een begeleidingstraject plaats voor binnenschoolse educatie aan een team leerkrachten op het gebied van beeldende vorming. Over dit traject vond afstemming plaats met het KCR. Op andere scholen namen teams van leerkrachten deel aan workshops als onderdeel van de leerlijn Cultuureducatie op school, bedoeld om leerkrachten zelf te laten

ervaren wat SKVR van leerlingen vraagt in de kunstlessen op school. Voor de SKVR kunstvakdocenten organiseerden we 5 studiedagen over o.a.: gebruik van werkvormen uit verschillende kunstdisciplines, Kinderboekenweek, het maken van lesblokbeschrijvingen en het stimuleren van creativiteit.. Op de studiedag specifiek voor docenten werkzaam in het VO overstonden het werken met culturele competenties en omgaan met onbekend gedrag op het programma.

2.5 LEVENDIGE (BINNEN)STAD

SKVR leverde in 2014 een bijdrage aan het verlevendigen van onze (binnen)stad door het organiseren, deelnemen en faciliteren van evenementen en presentaties. Groots evenement in 2014 was de viering van 30 jaar SKVR. We organiseerden workshops en optredens op het Grote Kerkplein, in de Laurenskerk, De Heuvel, Club Empire en op het Stadspodium. De toen net aangetreden Wethouder Cultuur en Financiën, Adriaan Visser, maakte hier op feestelijke wijze kennis met SKVR. Verder organiseerden we vele eigen producties, zoals het SKVR Schrijverscafé, Paginagroets, Fanatics, SKVR Popschool in RoTown en SKVR Jazzschool op North Sea Jazz Round Town. Naast eigen producties participeerden we in 2014 wederom aan diverse stedelijke producties, evenementen en vieringen, zoals het Kinderkerstkoor bij de ontsteking van de kerstboomverlichting, het Amateur Theater Festival Rotterdam, The Electric Run, 24 Uur Cultuur, de Museumnacht, Koningsdag en de piano 3Daagse.

2.6 ONDERNEMERSCHAP

Ondernemerschap betekent voor SKVR openstaan voor de externe omgeving, kansen zien en benutten om een bijdrage te leveren aan de stad en het sterker maken van de financieringsmix. In dialoog met de buitenwereld, mede gericht op kostenbesparing en/of inkomstenverhoging, gaan we allianties aan met nieuwe sectoren of ontwikkelen we nieuw aanbod.

Vanuit onze nieuwe programmaliijn SKVR Dichtbij werkten we het afgelopen jaar nauw samen met de zorg- en sportsector en ontwikkelden we vanuit SKVR Dans maatschappelijk georiënteerde programma's voor ouderen, kinderen en jongeren. Vanuit SKVR in Bedrijf werkten we in 2014 samen met diverse (private) ondernemingen waar we maatwerkopdrachten voor uitvoerden. We verzorgden o.a. de choreografie van een kinder-modeshow bij kledingmerk Moodstreet en een korte cursus filmen met je iPad bij het Havenziekenhuis. Met de Rechtbank gingen we vanuit SKVR Fotografie & Media een uitgebreide samenwerking aan voor het scholen van hun communicatieafdeling op vormgevingsonderdelen. Met Vinea, een commerciële organisator van vakantiecampen, programmeerden we het totale creatieve aanbod en zorgen we samen voor de uitvoering in 2015. Komend jaar onderzoeken we verder hoe SKVR in Bedrijf op meer structurele en duurzame wijze ingebed kan worden in onze organisatie.

SKVR participeerde in het traject Wijzer Werven, een professionaliseringsprogramma op het gebied van fonds- en sponsorwerving dat grotendeels wordt gefaciliteerd door het Ministerie van OCenW. Naast het trainen van een aantal medewerkers in succesvolle werving van partners en financiers, is een belangrijk resultaat van dit traject een evenwichtiger financieringsmix.

2.7 SKVR PROGRAMMALIJNEN

SKVR is georganiseerd naar kunstdisciplines en programma's. Naast de kunstdisciplines kent SKVR twee programmaliijnen: SKVR Onderwijs en SKVR Dichtbij (in jaarplan 2014 nog opgenomen als 'Wijken en participatie'). Binnen SKVR Onderwijs stimuleren we een brede ontwikkeling in en door kunst. Naast kunstzinnige vaardigheden ontwikkelen kinderen en jongeren competenties die ze gebruiken om goed te

functioneren op school, in de omgang met anderen of in een toekomstige werkomgeving. Identiteitsontwikkeling, zelfbewustzijn en burgerschap zijn sleutelbegrippen bij onze cultuur-educatieve activiteiten.

Met SKVR Dichtbij bieden we kunsteducatie aan Rotterdammers die er niet vanzelfsprekend mee in aanraking komen, met name kinderen en jongeren tot 25 jaar. Om deze jonge Rotterdammers te bereiken, ontwikkelen we samen met partners in de stad en dichtbij de doelgroep kunsteducatie activiteiten met een meer maatschappelijk karakter. Deze activiteiten bieden we kosteloos of tegen zeer lage tarieven aan. Overheden, fondsen en andere private partijen, (co-)financieren een deel van deze activiteiten. Hieronder een uiteenzetting van onze programma's in 2014.

2.7.1 SKVR ONDERWIJS

SKVR verzorgde activiteiten in 7 kunstdisciplines voor een groot aantal leerlingen in het primair- en voortgezet onderwijs (PO en VO) en het MBO. De meeste deelnemers bereikten we met een serie lessen of een workshop, veelal kennismakingsaanbod. De workshops zijn in veel gevallen onderdeel van het stedelijk Cultuurtraject. Daarnaast namen 45 scholen deel aan een van onze intensieve trajecten: Ieder Kind een Instrument, KunstID, Atelier in school of een jaarprogramma van cultuureducatieve activiteiten. Het totaal aantal deelnemers aan activiteiten overtreft de raming in ons jaarplan 2014 met ongeveer 15.000 leerlingen. We bereikten in de onderwijskolom van PO tot en met MBO meer leerlingen dan we van tevoren hadden ingeschat, met echte uitschieters in het VO en MBO. In het VO daalde de deelname in het stedelijk Cultuurtraject en daarmee ook het aandeel dat SKVR leverde in de activiteiten. De vraag naar workshops en lessen van SKVR buiten het Cultuurtraject nam echter fors toe, waardoor we toch boven de jaarplancijfers uitstijgen. Een mogelijke verklaring is dat SKVR goed kan inspelen op de vraag van veel scholen naar cultuuractiviteiten als onderdeel van een CKV dag, jaarafsluiting of kennismaking met de school. Er wordt geprogrammeerd in dialoog met de school op het moment dat het de school uitkomt. Dit laatste is bij activiteiten in het Cultuurtraject moeilijker. Ook werd op meer VO scholen een jaarprogramma van activiteiten gerealiseerd in aansluiting op het Rotterdams Onderwijsbeleid Beter Presteren. Voor het MBO spande SKVR zich extra in. Dit betreft een grote doelgroep aan jongeren in Rotterdam die we in de vrije tijd moeilijk bereiken. In 2014 bereikten we bijna 3 keer zo veel leerlingen bereikt dan geraamd, met nieuw ontwikkeld aanbod. Zie ook het kopje MBO.

MONITOREN RESULTATEN SKVR LEERLIJNEN

Voor het opzetten van een systeem voor het monitoren van resultaten van onze activiteiten in de SKVR Leerlijnen nam SKVR deel aan verschillende werksessies, zowel landelijk (w.o. in een werkgroep met Folkert Haanstra) als met het KCR, de trekker van dit stedelijke traject samen met partners. Het opzetten van zo'n systeem, is niet eenvoudig en is in 2014 nog niet gerealiseerd. SKVR zette wel een traject in waarbij de samenwerking binnen Ieder Kind een Instrument en KunstID op structurele wijze wordt geëvalueerd. Ook monitoren we de ateliers in school door gesprekken met de kunstenaars en alle betrokkenen in de scholen inclusief de leerlingen.

ATELIERS IN SCHOOL

Binnen atelier wordt door leerlingen gezamenlijk gewerkt aan een opdracht in een opener en vrijere context dan een reguliere les-setting. Niet het programma van de docenten staat centraal, maar de actieve inbreng van de leerlingen is belangrijk bij het creëren van een eindresultaat. Samenwerken is cruciaal. Daarbinnen leren de afzonderlijke leerlingen hun specifieke talenten ontdekken.

In 2014 continueerden we onze twee media-ateliers en het dansatelier. Voor een atelier Mode & Design maakten we afspraken met een PO school om dit in 2015 op te starten. Op Rotterdams Vakcollege De Hef, een school voor basis- en kaderberoepsgericht onderwijs startte in oktober 2014 een innovatieve Mediawerkplaats met een televisiestation. Dit is een bijzondere variant van ateliers in school voor het VO. Leerlingen werken we twee maal per week aan een televisie uitzending over de school en de wijk, soms de stad. De Mediawerkplaats is een samenwerking tussen SKVR en Rotterdam Vakmanstad. Hogeschool Inholland (lectoraat Dynamiek van de grote stad) gaat onderzoek doen naar de resultaten bij de leerlingen in de Mediawerkplaats.

VOORTGEZET ONDERWIJS (VO)

SKVR ontwikkelde ook in 2014 culturele programma's voor jongeren in het VO. Vaak kennen deze programma's een keuzecomponent (zowel binnen als buitenschools) waardoor de intrinsieke motivatie tijdens deelname groter is. Make You Move (dansproject, opgezet vanuit kennismaking binnen de school met buitenschoolse vervolgentrajecten) is daarvan een voorbeeld. Een ander voorbeeld is een pilotproject waarbij media gekoppeld wordt aan het vak loopbaanoriëntatiebegeleiding (LOB). LOB gaat over het herkennen van eigen capaciteiten en voorkeuren, over de oriëntatie op opleiding en beroep en over het ontwikkelen van skills zoals netwerken (contact maken, communiceren) en samenwerken. Docenten waren verrast hoe goed leerlingen hadden samengewerkt en welke resultaten ze behaalden. Het gebruik van mediale middelen stimuleert de onderzoekende houding van de leerlingen en draagt ook bij aan ICT geletterdheid.

MBO

In het MBO verzilverde SKVR kansen door theaterprogramma's te ontwikkelen die doelstellingen in het taalonderwijs ondersteunen, of aansluiten bij burgerschap. De Workshop Present, waarin leerlingen hun presentatievaardigheden oefenen onder leiding van een theaterdocent, werd gevolgd door MBO studenten van uiteenlopende studierichtingen, van Luchtvaartdienstverlening tot Optiek. Ook oefenden studenten hun communicatieve vaardigheden in workshops. Er werd gewerkt met studenten van 13 verschillende MBO locaties.

2.7.2 SKVR DICHTBIJ

In 2014 stelden we het strategisch beleidsplan 2015-2019 en communicatieplan op voor SKVR Dichtbij. Op basis daarvan zijn alle SKVR-activiteiten met een maatschappelijke doelstelling ondergebracht binnen het programma SKVR Dichtbij.

CULTUURWERKPLAATSEN

Vanuit het programma SKVR Dichtbij onderzoeken we – onder de noemer Cultuurwerkplaats – in met externe financiering van en in samenwerking met Stichting de Verre Bergen, hoe kunsteducatie verschil kan maken op wijkniveau, naast het behalen van doelen op het gebied van persoonlijke ontwikkeling. Dit doen we in de methodiek van onze kennispartner Cal-XL. SKVR maakt zich hun aanpak over het inzetten van cultuurimpulsen in de wijk eigen en brengt deze in de praktijk. Cal-XL onderzoekt tegelijkertijd de impact van de Cultuurwerkplaats-projecten op wijkniveau. Hiervoor maken zij gebruik van beschikbare data uit o.a. onderzoek van de Gemeente Rotterdam. Daarnaast sloot in 2014 het lectoraat 'Dynamiek van de stad' van de Hogeschool Inholland aan. Dit lectoraat onderzoekt het effect op de persoonlijke ontwikkeling van deelnemers aan de Cultuurwerkplaats-projecten.

In 2014 startten vanuit de Cultuurwerkplaats Hillesluis vijf projecten:

- Ik Droomde: filosofie, schrijven, tekenen en theater met migrantenkinderen en hun ouders over de toekomst van de kinderen. I.s.m. Het Kopblok, stichting Bij Corrie en De Zonnehoek.
- Cinetube: mediaproject over beeldvorming en identiteit voor jongeren met als doel de wijk een beter imago te geven. I.s.m. welzijndsorganisaties Dock en Re-newt en het kunstenaarsduo Michael Anhalt en Meike Eggers.
- Verhalende Oorlog: verhalen en fotografie voor kinderen en ouderen over WOII. I.s.m. Sportspeeltuin Hillesluis en basisscholen in de wijk.
- H-Factor: met danspleintjes, talentenpanel en ondersteuning bij evenementen krijgen talenten de kans zich te ontwikkelen en te laten zien. I.s.m. cultuurscouts en alle organisaties die werken met kinderen en jongeren in de wijk.

Op basis van de eerste pilots besloten SKVR en De Verre Bergen om alle projecten in Hillesluis voort te zetten en verder uit te bouwen. Om het bereik meer omvang te geven en ervaring op te doen in een wijk met een andersoortige sociale en culturele infrastructuur, richtten we ons op een tweede wijk, de Afrikaanderwijk. In 2014 startten we hier met voorbereidend wijkonderzoek dat leidde tot een culturele veldscan, waaruit projecten samen met wijkpartners voortkwamen die in 2015 als pilot van start gaan.

WIJKPROJECTEN ONDERWIJS EN DICHTBIJ

Naast de Cultuurwerkplaatsen organiseerde SKVR in 2014 ook lessenseries vanuit alle disciplines voor verschillende wijkprojecten van anderen die op het grensvlak van Onderwijs en Dichtbij liggen:

- De Kinderfaculteit van de Pendrecht Universiteit
- Childrenszone Tarwewijk
- Vakmanstad (Bloemhof, Afrikaanderwijk)
- Sports en Activity Delfshaven

De monodisciplinaire wijkgerichte projecten van SKVR (Wijkmuziekscholen, Brassbandschool, Challenge010, Time to dance en Make You Move) komen verder aan de orde bij de betreffende kunstdisciplines onder de noemer 'wijken' (zie hoofdstuk 3).

3. SKVR DISCIPLINES

SKVR is georganiseerd naar kunstdisciplines en programma's. De kunstdisciplines ontwikkelen aanbod voor de vrije tijdsmarkt en voor de programmalijnen Onderwijs en Dichtbij. Hieronder per kunstdiscipline de belangrijkste activiteiten in de vrije tijd, onderwijs en wijken (SKVR Dichtbij) op een rijtje.

3.1 SKVR MUZIEK

VRIJE TIJD

Conform de ingezette trend in 2013 daalde het aantal deelnemers ouder dan 25 jaar door onze prijsstijgingen. Het bereik onder kinderen en jongeren nam echter toe boven de prognose van het jaarplan 2014 door een sterkere profilering van dat aanbod. Hierdoor ligt het totaal bereik van deelnemers in de vrije tijd hoger dan verwacht. De voorgenomen uitbreiding met 15 basiscursussen voor grote groepen bleef beperkt tot 2 door geringe belangstelling. De programma's in de vrije tijd boden dit jaar opnieuw stageplaatsen voor 15 studenten van Codarts. De talentenpool en -klas draaiden met volle bezetting en

presenteerden zich tijdens evenementen op het Stadhuis en het Stadspodium bij de Laurenskerk (30 jaar SKVR). De talentzone en het auditiecoachingsprogramma van Rock Central leverde dit jaar een uitstroom van 10 leerlingen. We gingen nieuwe samenwerkingen aan met de Pop Unie en RoTown. De pilot met EPM Hollanda formaliseerden we in 2014 tot een structurele samenwerking waarin SKVR dit netwerkinitiatief steunt met faciliteiten, communicatie en presentatiemogelijkheden. In het WMDC versterkten we de samenwerking met Codarts en Grounds; we bieden elkaar alle beschikbare faciliteiten en voeren gezamenlijk het beheer. Dit leidt tot een zeer efficiënte gebouwbezetting en inhoudelijke samenwerking. We ondersteunden leerlingen van harmonie, fanfare & brassbands uit de regio bij het afnemen van de Hafabra examens volgens het raamleerplan. Ook ondersteunden we Het Rotterdams Jeugd Symfonie Orkest op artistiek gebied. SKVR organiseerde kennismakings-workshops samen met De Doelen. Met de Pop Unie ontwikkelden we een intensieve workshopweek voor amateurpopmuzikanten waarin vaardigheden werden aangeleerd op het gebied van demo maken, je eigen muziek op de radio, management en presentatie van je muzikale product.

ONDERWIJS

Conform prognose groeide Ieder Kind een Instrument (IKEI) van 26 naar 30 scholen. Samen met het RPhO gaven we in 2014 4 IKEI concerten in De Doelen. Binnen de IKEI leerlijn ontwikkelden we een Jazz programma waar de nadruk ligt op het creatief vermogen en de improvisatie. Dit resulteerde in 2 extra IKEI Jazz concerten. Hierbij betrokken we 2 nieuwe samenwerkingspartners: Het New Rotterdams Jazz Orchestra en L/V waar de concerten plaatsvonden. Binnen de Muziekcoalitie maakt IKEI deel uit van een integrale leerlijn voor het PO. Met steun van het FCP en de regeling Cultuureducatie met Kwaliteit ontwikkelden we deze leerlijn door op het gebied van ouderparticipatie, doorstroom van binnen naar buitenschools aanbod en talentontwikkeling. De Muziekcoalitie lanceerde de website "Oren Open" waar de beleving van muziek centraal staat. De deelname in VO Cultuurtraject ligt voor 2014 boven begroting. De vraag vanuit VO was groter dan geprognostiseerd. Een nieuw project hierin is "Brass en Groove" dat een nieuwe samenwerking is tussen de SKVR Brassbandschool, L/V en Jazz International. In het MBO constateren we bij SKVR Muziek een daling in bereik, veroorzaakt door de afbouw van activiteiten bij de Pop-afdeling van het Zadkine.

DICHTBIJ

SKVR muziek kende al 9 wijkmuziekscholen en een Brassbandschool. De wijkmuziekschool presenteerde dit jaar twee eindpresentaties voor het eerst in Theater Zuidplein. We continueerden de samenwerking met het Vakhuys en breidden de muzieklessen uit. Onder regie van SKVR Dichtbij startte in 2014 een popkoor bij de Kinderuniversiteit Pendrecht. De aangevraagde subsidie bij het Oranjefonds voor het starten van een Surinaamse Wijkmuziekschool is niet toegekend. De uitvoering van dit plan is daarmee opgeschort.

3.2 DANS

VRIJE TIJD

In 2014 zetten we in op bijzondere ontmoetingen en samenwerkingen tussen amateurs en professionele dansers/makers. Amateurdansers dansten eigen werk, geïnspireerd op het werk van professionele Rotterdamse dansmakers (Conny Jansen Danst, Scapinoballet & Dansateliers) tijdens de SKVR dansmakers-podia, in de Schouwburg, tijdens voorprogramma's op het schouwburgplein en in het Rotheater. De kindercursussen in de wijken presenteerden zich op locatie in aansluiting bij de thematiek van speciale kinderdansvoorstellingen van professionele makers. De danstalentenprogramma's voor kinderen vanaf 8 jaar presenteerden zich regelmatig op verschillende podia in de stad met hun eigen herkenbare signatuur: SKVR Dansmakers Small, Medium, Large, speciaal voor jonge dansmakers; De talentroute voor jonge dansers; Future in Dance voor jonge Urban dansers.

ONDERWIJS

Voor het kennismakingsaanbod dans via het KCR Cultuurtraject, werkten we samen met MaasTD, Conny Janssen Danst, Scapino ballet, Little Doll Dance company en Dansateliers. Op 20 scholen realiseerden we wekelijkse lessenseries dans binnen de jaarprogrammering VO en realiseerden we de leerlijn PO dans. Hoogtepunt was de multidisciplinaire voorstelling Mijn KunstID! Bovenbouw leerlingen PO presenteerden zichzelf in Theater Zuidplein. Dans ontwikkelde voor Cultuureducatie met kwaliteit het dansatelier samen met het KCR, voor de bovenbouw van de montessorischool Jan Prins. De kinderen volgden wekelijks hun atelier danssessies in de SKVR theaterzaal in het centrum en presenteerden daar als afsluiter hun zelf ontworpen dans voor schoolgenootjes.

DICHTBIJ

SKVR Dans heeft twee sociale en sportieve dansprojecten in het kader van de sportstimuleringsregeling. We bereikten daarmee nieuwe doelgroepen van 10 t/m 18 jaar en ouderen vanaf 50+ en 75+. Het ouderenproject, Time To Dance, organiseren we samen met woon- en zorginstellingen Aafje, Humanitas en Laurens; in 2014 deden 303 ouderen hieraan mee. Make you Move & Challenge010 vormen samen een grootschalig en sociaal dansproject samen met Sport Support en het HipHopHuis. In wekelijkse lessenseries dansten 745 jongeren op school en ze traiden op verschillende (wijk)locaties door de hele stad. 960 jongeren deden mee in een workshop op school en/of tijdens evenementen in de wijken en bij stedelijke sport- en cultuurevenementen. Beide programma's sloten we gezamenlijk af met een grote dansbattle in de hal van de Schouwburg. Samen met Conny Janssen Danst werkte SKVR in 2014 aan de voorbereidingen van een intensief sociaal dansprogramma in 2015, waarin partijen uit diverse sectoren samenwerken om risicojongeren een andere aanpak te bieden. Geïnspireerd op de positieve resultaten van de langdurig onderzochte werkwijze van Engelse samenwerkingspartner Dance-United UK.

3.3 THEATER

VRIJE TIJD

Het Nieuwe Werk, de SKVR topamateurtheatergroep, speelde met veel succes de voorstelling Jongens & Meisjes. Een bewerking van Ro-theater repertoire tijdens de speciale stedelijke ontmoeting van amateurtheatergroepen bij het Ro-theater. Tijdens ATFR behaalde Het Nieuwe Werk de eerste plaats met hun rauwe voorstelling Tunnelbouwers. Tijdens het evenement 'De SKVR Theaterschool draait door' presenteren cursisten en amateurspelers zichzelf tweejaarlijks met eigen werk en groepswork. De co-productie Bloodbrothers met theater Hofplein voor volwassenen is niet gerealiseerd. Jonge muziek-, dans-, en theatertalenten vanaf 14 jaar presenteerden zichzelf aan de stad tijdens het maandelijks open podium Fanatics.

ONDERWIJS

Young Stage (YS) is een talentenprogramma voor jonge professionals en bestond in 2014 uit 3 dansers en 2 acteurs die per voorstelling worden ingehuurd. Middels de educatieve voorstelling Backspace maakten jongeren kennis met Theater, volgden een workshop of maakten in de klas de insprongvoorstelling 'Wat doe jij' mee. Deze voorstelling heeft pesten als thema. De professionals van YS maakten een korte introductiefilm ter inleiding van de nieuwe MBO workshop 'Jouw Taal mijn Taal'. In 2014 ontwikkelden we verschillende MBO theaterproducten met als doel jongeren te leren zichzelf op een goede manier te presenteren en gespreksvaardigheden op een theatrale wijze te oefenen.

DICHTBIJ

De discipline theater is in SKVR Dichtbij beperkt ontwikkeld. Het voornemen om de wijktheaterschool te starten, is doorgeschoven vanwege onvoldoende additionele middelen.

3.4 BEELDENE KUNST

VRIJE TIJD

Conform plan 2014 hebben we ons in 2014 ingezet om meer jongeren tussen de 17 en 24 jaar te bereiken o.a. door het aanbieden van kortere cursussen en vernieuwing van het aanbod. Desondanks blijft het merendeel van onze cursisten uit volwassenen bestaan. Er is een groeiende behoefte aan intensieve trajecten als "De Opleiding". Besloten is om de Stadsacademie af te bouwen wegens onvoldoende rendement en financiële druk. De cursussen rondom vakmanschap zijn erg in trek. We vulden het cursusaanbod aan met o.a. icoon-schilderen om andere groepen binnen te halen. Ons bereik in de vrije tijd is gelijk gebleven ten opzichte van 2013. Het Digitale Platform realiseerden we niet omdat na onderzoek bleek dat al meerdere partijen hiermee bezig zijn; waar mogelijk sluit SKVR daarop aan.

ONDERWIJS

Ons aanbod voor VO boden we gevarieerder aan en we gaven de ateliers een meer professionele uitstraling. Kunstgerichte opleidingen als Willem de Kooning, Grafisch lyceum en Thorbecke college maken hier gebruik van. Ook hier blijkt weer veel aandacht voor de zogenaamde "ambachtsateliers" waarbij ingezet wordt op vakmanschap.

DICHTBIJ

Ons aanbod in de wijken sluit voor een groot gedeelte aan bij andere wijkactiviteiten, zoals Pendrecht Universiteit en childrens-zone Tarwewijk, bij activiteiten in het kader van de opening van het culturele seizoen en ook bij 'kleinere' initiatieven als het Internationaal Kinderfeest Afrikaanderwijk. De T-Factor, een talentenproject samen met Villa Zebra ging in 2014 niet door wegens wegvallen van externe financiering. Villa Zebra voerde het project op kleinere schaal zelfstandig uit in de deelgemeente Noord.

3.5 MODE & DESIGN

VRIJE TIJD

In 2014 zagen we een groeiende vraag naar basiscursussen. Op het gebied van design oriënteerden we ons op samenwerkingen met kleine creatieve bedrijfjes in de stad. Voor jonge talenten op gebied van Beeldende Kunst, Mode & Design en ook Fotografie & Media organiseerden we een tussenjaar 'Artgap': een jaarprogramma voor jongeren die zich willen verdiepen in de visuele kunsten en zich voorbereiden op hun toelating tot een kunstvakopleiding.

ONDERWIJS

Ook hier zagen we een groei in het aantal deelnemers. Vooral de eigentijdse workshops re-design en 'maak je eigen lamp' waren en zijn erg in trek. Het atelier in school op het gebied van mode op de Globetrotter Katendrecht ontwikkelden we in 2014 en starten we in 2015.

DICHTBIJ

Vooral mode workshops zijn erg in trek in de oude stadswijken. Het zijn nu nog vooral kinderen die daaraan meedoen.

3.6 FOTOGRAFIE & MEDIA

VRIJE TIJD

Vanwege het dalende bereik in 2013 (volwassenen) bood SKVR fotografie & media haar cursussen in 2014 meer gedifferentieerd en thematisch aan (bijv. een workshopserie over licht, of aanbod dat inhoudelijk aansloot op evenementen in de stad). Samen met het NFM realiseerden we een digitale leeromgeving die 24/7 beschikbaar is, gecombineerd met live cursusontmoetingen. Cursisten reageerden hier zeer positief op, zo bleek uit een kwalitatief onderzoek door Metrixlab. In de loop van 2015 bepalen we hoe dit verder vorm krijgt in een samenhangend aanbod voor vrije tijd en amateurs. Amateurs bieden we een podium, bijvoorbeeld door actief deel te nemen aan de Fotoweek in mei en het Fotofestival aan de Maas.

ONDERWIJS

Samen met NFM realiseerden we een omslag in het educatief aanbod voor PO, VO en MBO waarmee we een groter verzorgingsgebied bereikten. In deze samenwerking sluiten we sterker aan op het tentoonstellingsprogramma van het NFM. Deze werkwijze is vertaald naar samenwerkingen met andere partners in de stad. Samen met het KCR ontwikkelden we media-ateliers op de PO scholen Oscar Romero en De Wilgenstam; deze werkwijze vertaalden we ook naar de KunstID media samenwerkingen op de Mr. Van Eijkschool. Hierboven werd al de samenwerking met Rotterdam Vakmanstad en het Rotterdams Vakcollege de HEF genoemd. In al deze samenwerkingen staan de 21st century skills centraal in een proces- en projectmatige aanpak. Het voorgenomen Mediamaakfestival is komen te vervallen door gebrek aan animo vanuit het bedrijfsleven.

DICHTBIJ

In de wijken werkten we samen met verschillende partners in een aanbod van workshops en projecten waarbij mediabewustzijn & beeldvorming centraal staan. We organiseerden wekelijkse workshops in de Ibn-I-Sina en maandelijks vertoningen in de wijkbioscoop. Het project Kunstmaatjes had in 2014 geen doorgang omdat er onvoldoende externe middelen voor geworven konden worden.

3.7 SKVR SCHRIJVEN

VRIJE TIJD

In vervolg op de in 2013 ingezette verjonging (docenten en deelnemers), startte SKVR Schrijven een pilot in de vorm van een schrijfworkshop en -cursus voor kinderen van 9 tot 12 jaar samen met kinderboekhandel De Kleine Kapitein. Deze workshop 'Schrijf je eigen boek' werd gegeven door de bekende kinderboekschrijfster Marlies Slegers. Wegens succes bouwen we deze formule. Samen met de Rotterdamse Schouwburg organiseerden we 10 edities van Paginagroets. Spoken word artiest Derek Otte – tevens vaste gast bij Jinek op Zondag – is host van dit podium 'voor jong talent'. Alle edities waren uitverkocht. Cursisten van de tweede lichte van onze Topklas publiceerden, opnieuw middels crowdfunding, hun eigen werk in verhalenbundel Vers #2. Burgemeester Aboutaleb ontving het eerste exemplaar uit handen van de directeur van SKVR, in boekhandel Donner. Samen met de Bibliotheek en dagblad Metro organiseerden we in 2014, voor het eerst op landelijke schaal, de Grote Columnwedstrijd; er waren ruim 600 inzendingen. De prijswinnaars maakten we bekend tijdens een drukbezochte uitreiking in het Bibliotheektheater. In 2014 organiseerden we het Schrijverscafé waarin de beste SKVR-cursisten hun werk voordragen voor familie, vrienden en ander publiek. Passend bij het thema 'karakter' waren de speciale gasten dit jaar Rotterdams bekende partygoeroe Ted Langenbach en zijn biograaf, journalist Anton Slotboom. SKVR's schrijfdocente Elfie Tromp – bekend als schrijfster en columnist van Dagblad Metro – schreef met SKVR-cursisten

dialogen die tijdens een drukbezochte voorstelling werden opgevoerd door cursisten van het Nieuwe Werk van SKVR Theater.

ONDERWIJS

Zowel voor PO als VO ontwikkelden we in 2014 meerdere workshops. We merken dat scholen dit aanbod steeds beter weten te vinden. Met de Oscar Romeroschool (literaire basisschool) bouwden we een goede samenwerking op. Zeer succesvol was het programma 'Seks and the Sea' binnen het Cultuurtraject VO samen met het Maritiem Museum.

DICHTBIJ

In 2014 ontwikkelden we 'Ik droomde' samen met Stichting Bij Corrie. Het is een bijzonder verhalenproject in Hillesluis Rotterdam dat generaties migranten verbindt door middel van het uitwisselen van verhalen. Het verhaal van het kind staat hierin centraal (zie ook paragraaf 2.7.2).

4. BEDRIJFSVOERING EN MARKETING

4.1 PERSONEEL & ARBEID

4.1.1 REORGANISATIE

Voor 2014 stond de afronding van fase twee van de reorganisatie op de rol, de managementreductie. De inhoudelijke staf van SKVR ging terug van 7 kunstschoolhoofden naar 3 disciplinemanagers: manager Muziek, manager Dans & Theater en manager Beeld & Taal. Hiernaast staan de 2 programmamanagers SKVR Onderwijs en SKVR Dichtbij. Met betrekking tot de ondersteunende afdelingen zijn de afdelingen ICT, Facilitaire Zaken en HR geclusterd onder Manager Services. Hiermee gingen we van 3 hoofden terug naar 1 manager die sturing geeft aan de bedrijfsvoeringsactiviteiten en de directeur-bestuurder hierover adviseert.

De laatste fase van de reorganisatie is eind 2014 ingegaan. Dit betreft het herindelen van de lagen direct onder het management, een onderzoek naar de mogelijkheden voor outsourcing van ondersteunende taken en de laatste stap in het flexibiliseren van de arbeidsvoorwaarden: het overgaan naar een andere cao. De verwachting is dat de gehele transitie eind 2015 kan worden afgerond.

4.1.2 ARBEIDSVOORWAARDEN

In 2014 diende SKVR een verzoek in bij het ministerie van Binnenlandse Zaken om af te zien van de B3 status. Dit verzoek is gehonoreerd met ingang van 1 oktober 2014. Vanaf deze datum is SKVR vrijwillig toetredend bij het ABP. Dit is gerealiseerd omdat Pensioenfonds Zorg en Welzijn (PFZW) vrijstelling verleende voor de verplichte aansluiting bij PFZW. Met het vervallen van de B3 status was SKVR ook in staat om met ingang van 1 oktober 2014 de WW te verzekeren bij het UWV. Het eigen risicodragerschap voor de bovenwettelijke WW blijft nog bestaan, zolang SKVR de CAO van de gemeente Rotterdam volgt. De volgende stap, overstap naar de CAO KE, moet nog gezet worden. Deze CAO is toegesneden op het werkveld waarin SKVR zich bevindt.

4.1.3 VRIJWILLIGERSORGANISATIE

In 2014 startte SKVR actief met de inzet van vrijwilligers als extra ondersteuning van de gastvrije begeleiding van klanten en bezoekers. In 2014 omvatte de pool 44 vrijwilligers. Hoewel de beperkte financiën zeker een belangrijke reden zijn geweest om meer met vrijwilligers te gaan werken, spelen ook andere factoren een rol. Als gesubsidieerde instelling wil SKVR graag iets terug doen voor de stad. Door vrijwilligerswerk bij SKVR kunnen mensen zich ontplooiën en hun (creatieve) kwaliteiten inzetten, nieuwe kennis en vaardigheden opdoen en zich individueel ontwikkelen. SKVR is daarmee een mooie ontmoetingsplaats voor mensen wie (weer) willen meedoen en bijdragen en een affiniteit voor kunst en cultuur hebben.

4.1.4 BINDEN EN BOEIEN FREELANCERS

SKVR werkt op jaarbasis met ca. 500 verschillende zzp-ers. Het hele proces van contracteren tot uitbetalen ligt vast in een geautomatiseerd systeem. In 2014 stuurde SKVR op het onderbrengen van meer opdrachten bij minder freelancers, bij professionals die zich hebben bewezen in het werk. Dit creëert meer binding zowel voor de zzp-er als voor SKVR. Om zzp-ers te faciliteren in hun ondernemerschap organiseerde SKVR in samenwerking met SMART.nl een workshop ZZP-administratie voor Dummies en de kwartaalbijeenkomsten TaxTogether. Zzp-ers kregen ondersteuning bij het voorbereiden van hun belastingaangifte door twee adviseurs op dat terrein. De veranderende wetgeving rondom de VAR zette SKVR aan tot nadenken over verschillende toekomstscenario's. Het wachten is nu op een definitieve uitspraak over de voorgestelde wijzigingen.

4.2 AUTOMATISERING EN STROOPLIJNING PROCESSEN

Het afgelopen jaar stond in het teken van de implementatie van een nieuw geïntegreerd ICT systeem met als doel de vereenvoudiging en kwalitatieve verbetering van de bedrijfsvoering en verbeterde voorziening van managementinformatie. De financiële administratie is omgezet, een CRM werd ingericht en de cursusadministratie werd opgeleverd binnen het nieuwe systeem. Er zijn werkprocesbeschrijvingen vervaardigd en werkprocessen werden opnieuw ingericht. Bedrijfsinformatie wordt accurater en efficiënter geregistreerd en gegenereerd dan voorheen. De verwachting is dat eind 2015 de volledige implementatie gereed is. Op termijn draagt het automatiseren van de (primaire) werkprocessen bij aan de reductie van personeel; dit blijft in 2015 een punt van aandacht.

4.3 KWALITEIT EN KLANTEN

4.3.1 KLANTENSERVICE

In 2014 werkten we aan de vorming van de nieuwe afdeling Front- en Backoffice halverwege 2015. In vervolg op het reorganisatieplan worden de afdeling Klantenservice, afdeling Planning en Bureau Muziek één afdeling. Doel is verbetering van de dienstverlening naar de klant en effectiever en efficiënter functioneren. Klanten worden aan de balie, aan de telefoon of via email op professionele en prettige wijze geholpen door de medewerkers Frontoffice. Backoffice-medewerkers handelen intensieve administratieve en financiële vragen af, alsook maatwerk aanvragen voor het gehele aanbod. Afgelopen jaar zijn alle werkzaamheden, processen, mogelijke verbeteringen en technische aanpassingen in beeld gebracht. De Klantenservice-medewerkers zijn met trainingen en workshops intensief ingewerkt in ons nieuwe (cursus-)administratie systeem.

4.3.2 HUISVESTING EN ONDERHOUD

In 2014 pleegde SKVR groot onderhoud aan het dak van het gebouw in de Hennekijnstraat. Daarnaast voerden wij een aantal kleinere projecten uit om de veiligheidssituatie te verbeteren.

In het WMDC is de verbouwing van studio's en foyer afgerond. De opdracht tot de verbouwing en de bouwleiding werd door Codarts in nauw overleg met SKVR gedaan. Binnen de (beperkte) mogelijkheden van het budget zoekt SKVR tevens naar verbeteringen die bijdragen aan de beleving in de gebouwen.

4.3.3 HUISVESTINGSKENGETALLEN 2014

| LOCATIE | EIGENDOM/HUUR | M2 PER 31/12-2014 |
|--------------------|---------------|-------------------|
| Rotterdam Building | Huur | 2.100 |
| Hennekijnstraat | Eigendom | 3.561 |
| Dalweg | Eigendom | 1.030 |
| Ringdijk | Eigendom | 591 |
| Las Palmas | Huur | 1.400 |
| WMDC | Eigendom | 2.117 |
| Romeynshof | Huur | 260 |

4.3.4 FACILITAIRE ZAKEN

De afdeling Facilitaire Zaken (FZ) was in 2014 de eerste afdeling waar met vrijwilligers werd gewerkt. De vrijwilligers ondersteunen de conciërges in hun reguliere werk en/of helpen mee in geval van events. De ondersteuning door de vrijwilligers is waardevol voor de afdeling FZ en zij zorgt ervoor dat vrijwilligers ten volle betrokken zijn bij het werk en zich thuis voelen bij SKVR. De inzet van vrijwilligers draagt bij aan de gastvrije ontvangst van klanten. Gastvrijheid en klantgerichtheid zijn voor de afdeling FZ belangrijke thema's waarvoor in 2014 voor alle medewerkers opleidingsactiviteiten zijn georganiseerd.

4.3.5 KWALITEITZORG

SKVR is sinds juni 2014 opnieuw voor vier jaar gecertificeerd volgens de landelijke kwaliteitsrichtlijnen van het 'Kwaliteitskader Kunsteducatie Amateurkunst'. Met het kwaliteitskeurmerk *Cultuurkeur* garanderen wij het kwaliteitsniveau van onze cursussen en workshops naar onze klanten, samenwerkingspartners en stakeholders. Uit het visitatierapport kwamen geen noodzakelijke verbeterpunten.

4.4 FINANCIEN

4.4.1 SAMENVATTING AFSLUITING JAAR

Over 2014 realiseerde SKVR een exploitatie surplus van € 33.000. De totale baten over 2013 zijn € 6.000 hoger dan begroot. Grootste verschillen bestaan uit de bijdrage van de Gemeente Rotterdam in de frictiekosten (€ 255.000), minder opbrengsten uit cursussen en overige opbrengsten (€ 223.000) en meer inkomsten uit projectsubsidies (€ 33.000). Activiteitenlasten zijn € 420.000 lager dan de begroting, werkelijke personeelskosten komen uit op € 583.000 boven begroting en bedrijfskosten eindigen € 87.000 lager dan begroot. Voor meer details en een toelichting zie de SKVR jaarrekening 2014.

4.4.2 VERBETERING REGISTRATIE BEREIKCIJFERS

In 2014 had SKVR te maken met twee registratiesystemen. Noorda is de 'oude' cursistenadministratie die dienst deed voordat het nieuwe geïntegreerd ICT systeem Abecon Course (ii) live ging half juni. Met de implementatie van Abecon cursusadministratie kunnen we de prestatiegegevens (aantal inschrijvingen vrijetijdsaanbod per discipline en per leeftijdscategorie) uit het systeem aanleveren. Het verstrekken van de docentcontacturen verloopt voorlopig nog via een bewerkelijke omweg wegens een technisch probleem in het systeem. Dit probleem zal rond het voorjaar 2015 zijn opgelost. De prestatiegegevens voor onderwijsproducten en vraaggericht aanbod vonden in 2014 nog plaats via de spreadsheets registratie prestatiegegevens. Op korte termijn ronden we de implementatie van Abecon projectadministratie af (voorjaar 2015) en zullen de prestatiegegevens van onderwijs en vraaggericht aanbod voor 2015 ook beschikbaar zijn in Abecon.

4.4.3 SEPA

De migratie naar SEPA is half januari 2014 volledig en zonder problemen afgerond.

4.5 MARKETING, COMMUNICATIE EN ONDERZOEK

4.5.1 STERK MERK SKVR

Voor SKVR Dichtbij ontwierpen we een nieuwe pijler met eigen logo en doodle binnen de huisstijl. De Brassband School voegden we als nieuw sub-merk toe aan het portfolio.

Ter promotie van de nieuwe cursussen brachten we dit jaar op affiches en flyers onze eigen cursisten in beeld om zo goed aan te sluiten bij de doelgroep. Om de zichtbaarheid van het merk SKVR in de stad te vergroten zijn ook de locaties Ringdijk, Dalweg, Wennekerpand en Romeynshof voorzien van de nieuwe SKVR huisstijl met o.a. de herkenbare doodles. Samen met Codarts en Grounds is een start gemaakt met het verbeteren van de uitstraling van het WMDC.

De interne communicatie spitste zich toe op de kernwaarden van SKVR, met de nadruk op Klant centraal. We organiseerden een interne wedstrijd waarin deze kernwaarde uitgangspunt was. Alle afdelingen werden gevraagd om in een filmpje ideeën hierover te verzamelen en te presenteren. Een externe jury onder voorzitterschap van de directeur van SKVR, koos het winnende filmpje dat het idee van de Customer journey op een originele manier presenteerde. Dit idee krijgt daadwerkelijk invulling.

4.5.2 PR & SPONSORING

De projectleiding van het landelijke OCW-programma Wijzer Werven ligt bij de afdeling Externe Relaties & Marketing. Voor ons goede doel Support Fons haalden we dit jaar €12.000 op met de actie Lopen voor Fons (€7.500), via spontane donaties (€1.900), giften tijdens Open Podia (€600) en een bijdrage van Music All-in (€2.000). Daarnaast ontvingen we van een particuliere gever een bedrag van €10.000, verdeeld over 5 jaar en te besteden aan Ouderendans.

Rabobank verbond zich in 2014 voor de derde keer aan Fanatics met een bijdrage van €5.000. Dit jaar lag de focus meer op het verdiepen van de relatie en het gebruik maken van elkaars contacten.

De grote eyecatchers in de media waren in 2014 de actie Lopen voor Fons, de festiviteiten rondom 30 jaar SKVR en de Piano op Rotterdam Centraal. Social media houden we goed en dagelijks bij, mede dankzij de inzet van Starters bij de afdeling PR en MarCom. Dat blijkt uit het toenemende aantal volgers op Facebook (van 2.457 naar 3.289) en op Twitter (van 2.718 naar 3.210).

4.5.3 ONDERZOEK

Na afsluiting van het seizoen voerden we een grootschalig klanttevredenheidsonderzoek uit. Klanten werd gevraagd de door hen gevolgde korte cursus dan wel jaarcursus op diverse aspecten te evalueren. De algehele tevredenheid was wederom erg hoog (stabiele score). Verbeteringen werden aangegeven bij facilitaire zaken, communicatie en didactische vaardigheden van de docenten. Daarnaast voerden we een imago-onderzoek uit onder klanten, niet-klanten en oud-klanten. Hieruit blijkt dat de huisstijl een positieve impuls gaf aan de SKVR-kernwaarden deskundigheid, professionaliteit en de mate waarin SKVR inspireert. Dat geldt minder voor de kernwaarden 'ondernemend' en 'klant centraal', waarop dus komend jaar extra inzet nodig is. Dit jaar evalueerden we voor het eerst ook in het marktgebied onderwijs. Scholen met KunstID -en/of IKEI lessen vroegen we eind 2014 naar hun ervaringen met deze les(sen). Scholen zijn over het algemeen tevreden tot zeer tevreden over de lessen en SKVR docenten. Bij KunstID bevroegden we ook de leerlingen. De uitkomsten zijn vergelijkbaar met die van leerkrachten en contactpersonen, maar laten nog een kleine plus naar boven zien. 88% van de leerlingen geeft aan dat ze iets nieuws hebben geleerd in de lessen.

5. RAAD VAN TOEZICHT

SKVR werkt met een Raad van Toezicht model, conform de Governance Code Cultuur. Dit betekent dat de eindverantwoordelijkheid voor de organisatie bij de directeur-bestuurder ligt. Deze legt verantwoording af aan de Raad van Toezicht (RvT) over financiën en artistiek en operationeel beleid. De RvT ziet erop toe dat SKVR functioneert met inachtneming van de regels van de Governance Code Cultuur. Transparantie, integriteit, goede verhoudingen, een positieve maar ook kritische houding zijn voorwaarden om met elkaar tot de beoogde prestaties en doelen te komen.

De RvT van SKVR vergaderde in 2014 zes keer, waarvan vijf keer in aanwezigheid van de bestuurder. Eén keer werd met de gemeente Rotterdam (directie Sport en Cultuur, cluster Maatschappelijke Ontwikkeling) van gedachten gewisseld over de positie van SKVR. Hieronder een overzicht van de besproken onderwerpen in 2014. In 2014 vergaderde een delegatie van de RvT een keer met de OR.

JAARSTUKKEN

In maart 2014 stelde de RvT cf. de P&C cyclus de jaarrekening en het jaarverslag 2013 vast. Ten opzichte van voorgaande jaren blijft SKVR in financieel opzicht consistent. De jaarrekening liet een laag eigen vermogen zien en een afname in bereik in de vrije tijd. De RvT besloot daarom een extra vergadering in te lassen t.b.v. het beheersbaar maken van- en sturing op de begroting en het bereik 2014. In de loop van het jaar rapporteerde de bestuurder elke vergadering over de financiële stand van zaken en het bereik van het lopende jaar. Conform de P&C cyclus besprak de RvT de managementletter van de interim controle 2014 en stelde het jaarplan 2015 en werkbegroting 2015 vast.

VERZELFSTANDIGING KCR

De RvT adviseerde de bestuurder bij het formaliseren van de verzelfstandiging van KCR. Dit resulteerde in juni 2014 tot de definitieve verzelfstandiging van de stichting.

B3 STATUS

Ook besloot de RvT tot het opheffen van de B3 status van de stichting en het verzekeren van het WW-risico. Dit als eerste stap naar een mogelijk andere cao die het ondernemerschap voor SKVR vergemakkelijkt.

MANAGEMENTREORGANISATIE

De voorzitter van de RvT nam in het vroege voorjaar zitting in de sollicitatiecommissie voor de benoeming van de nieuwe managersfuncties in het kader van de managementreorganisatie bij SKVR. Per september 2014 traden de nieuwe disciplinemanagers in functie.

GESPREK MET DE GEMEENTE

In de zomer van 2014 voerde de RvT een gesprek met de gemeente Rotterdam, directie Sport en Cultuur. In dit overleg markeerde zowel de gemeente als de RvT dat de bedrijfsvoering van SKVR de afgelopen jaren sterk is verbeterd. Er is eveneens sprake van meer inzicht en transparantie in de bedrijfsvoeringsgegevens. Ook de dialoog tussen de gemeente en SKVR is veranderd in positieve zin, zowel qua toon als inhoud. De gemeente en de leden van de RvT spraken uit met vertrouwen de periode richting het nieuwe cultuurplan in te gaan.

GOVERNANCE CODE CULTUUR

In 2014 besteedde de RvT aandacht aan de toepassing van de principes uit de Governance Code Cultuur (vastgesteld in oktober 2013). De RvT gaat uit van het 'pas toe of leg uit'-principe. Het opnieuw bekijken van de code was aanleiding om een aantal zaken te verbeteren of aan te scherpen. Zo stelde de RvT een nieuw directiereglement vast (mede door het aantreden van een nieuwe bestuurder per september 2013), waarin taken, bevoegdheden en werkwijze van de directeur zijn vastgelegd. Dit als aanvulling op de SKVR statuten. Voorts is het rooster van aftreden inclusief nevenfuncties gepubliceerd op de website en is het bestuursmodel van de stichting toegelicht. Het evalueren van het functioneren van de RvT is een vast evaluatiemoment van de externe accountant en is opgenomen in de P&C cyclus. Tot slot stelde de RvT een herzien RvT profiel vast dat gehanteerd wordt bij het werven van nieuwe RvT leden alsmede bij de uitvoering van een zelfevaluatie. Het RvT profiel is eveneens gepubliceerd op de website van SKVR. De RvT onderschrijft de principes van de Governance Code Cultuur en handelt hiernaar.

In oktober voerde de RvT een zelfevaluatie uit. Hierbij was de bestuurder niet aanwezig, maar kreeg wel het verslag onder ogen. De RvT leden evalueerden onder andere de eigen persoonlijke bijdrage, de inhoudelijke bijdrage als RvT naar de bestuurder, bepaalde de strekking van de functie van externe vertegenwoordiger van SKVR, evalueerde het verloop van de vergaderingen en de voorbereiding ervan, de relatie met de organisatie naast de bestuurder en de samenstelling van de RvT.

SAMENSTELLING RVT SKVR PER DECEMBER 2014

1. Karin Schrederhof (voorzitter) – Directeur Woonbron Rotterdam, Delft (2^e termijn)
2. Paul van de Beek (op voordracht OR) – Officier van Justitie, Rotterdam (2^e termijn)
3. Germinie Heuvel – Directeur Diversz welzijnsorganisatie Zwijndrecht, Rotterdam (1^e termijn)
4. Marieke van der Plas (op voordracht OR) - Afd. hoofd Fondsen en Bestuur CAOP, Den Haag (1^e termijn)
5. Jan Geuskens - Volta 43 Proces- en Projectmanagement, Rotterdam (1^e termijn)

Dhr. Rob Rapmund is per december 2014 afgetreden. In haar december vergadering besloot de RvT daarom te starten met een werving van twee nieuwe leden.

6. ONDERNEMINGSRAAD

Begin 2014 adviseerde de OR positief op het voorgenomen besluit om een vrijwilligersbeleid bij SKVR te implementeren. In haar advies onderkent de OR de noodzaak van een zorgvuldig in- en uitgevoerd vrijwilligersbeleid en geeft aan tevreden te zijn over de aandacht die deze nieuwe vorm van ondersteuning

krijgt binnen SKVR. Wel stelt de OR zich kritisch op over het professionele niveau van de vrijwilligers die SKVR aan zich verbindt en de investering die het van medewerkers vraagt in de begeleiding van de vrijwilligers. In mei 2015 vindt er een SKVR brede evaluatie plaats die wordt voorgelegd aan de OR.

Voorjaar 2014 adviseerde de OR op weloverwogen wijze positief op het voorgenomen besluit om de 2^e fase van de reorganisatie uit te voeren. De OR onderschrijft het nut en de noodzaak van het reorganiseren met het oog op de veranderende omgeving, en het herijken van functies en posities in de organisatie in het kader van efficiency en effectiviteit. Daarbij geeft de OR aan dat het implementatieplan op onderdelen uitwerking behoeft, waaronder de herinrichting van de Front en Backoffice. Dit onderdeel legde de bestuurder daarom in juni 2014 separaat voor aan de OR. Hierop adviseerde de OR om een projectgroep in te stellen die onderwerpen als klantcontact, plaatsingsproces, plaatsing in de organisatie en werktijden verder uitwerkt. Voorjaar 2015 legt de bestuurder de OR een herziene adviesaanvraag voor waarin die uitwerking is opgenomen.

In maart stemde de OR zonder bezwaren in met het voornemen om de B3 status van SKVR in trekken en om de WW te verzekeren.

In september stemde de OR in met de uitvoering van een plan van aanpak rondom arbeidsomstandigheden bij SKVR dat is opgesteld op basis van een risico inventarisatie en -evaluatie (RI&E). De OR vroeg extra aandacht voor de fysieke belasting van (dans)docenten.

In december stemde de OR in met de implementatie van de systematiek over Resultaat Gericht Werken. De uitte daarbij zorg over de doelstellingen en kaders waaraan het presteren van medewerkers wordt getoetst en adviseerde met klem om deze doelstellingen tijdig en ruim voorafgaand aan de Resultaat en Ontwikkelgesprekken met de medewerkers door te nemen.

Tot slot stemde de OR in met het vakantierooster 2014-2015.

SAMENSTELLING OR PER DECEMBER 2014

1. Carin Mulder, voorzitter (coördinator Planning Onderwijs)
2. Leo Timmer, vicevoorzitter OR (medewerker Facilitaire Zaken)
3. Alida Busi, secretaris OR (medewerker Planning Onderwijs)
4. Indira Mendonça (medewerker Klantenservice)
5. Caroline Kuijpers (projectcoördinator SKVR Muziek) – *m.i.v. januari 2015 gestopt*
6. Gaby Jongenelen (medewerker Marketing en Communicatie) – *m.i.v. januari 2015 gestopt*
7. Sarah van Opstal (docent Dans, programmeur jongerenaanbod)

7. PRESTATIECIJFERS

Het aantal deelnemers in het jaarplan 2014 luidt 94.226. Echter, in de prognose die SKVR in december heeft afgegeven over de prestatiegegevens 2014 kwam het totaal aantal deelnemers op 104.595. Uiteindelijk is dat 708 deelnemers lager geworden: 103.887.

De afnemende belangstelling voor het vrijetijdsaanbod blijft een punt van aandacht. Zowel bij volwassenen van 25 jaar en ouder als bij kinderen en jongeren tot 25 jaar blijven de aantallen onder begroting, respectievelijk 26% en 19%. SKVR ondervindt de gevolgen van deze landelijke trend die zich in 2013 heeft ingezet. SKVR ontwikkelt nu scenario's om deze ontwikkeling het hoofd te bieden. De tariefstijging van

cursusgelden voor volwassenen en de afschaffing van de kortingsregelingen hebben in elk geval gezorgd voor uitval van cursisten. De inkomsten uit cursusgelden zijn derhalve ook lager dan begroot, maar hier staan dan ook lagere directe productiekosten tegenover.

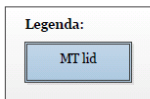
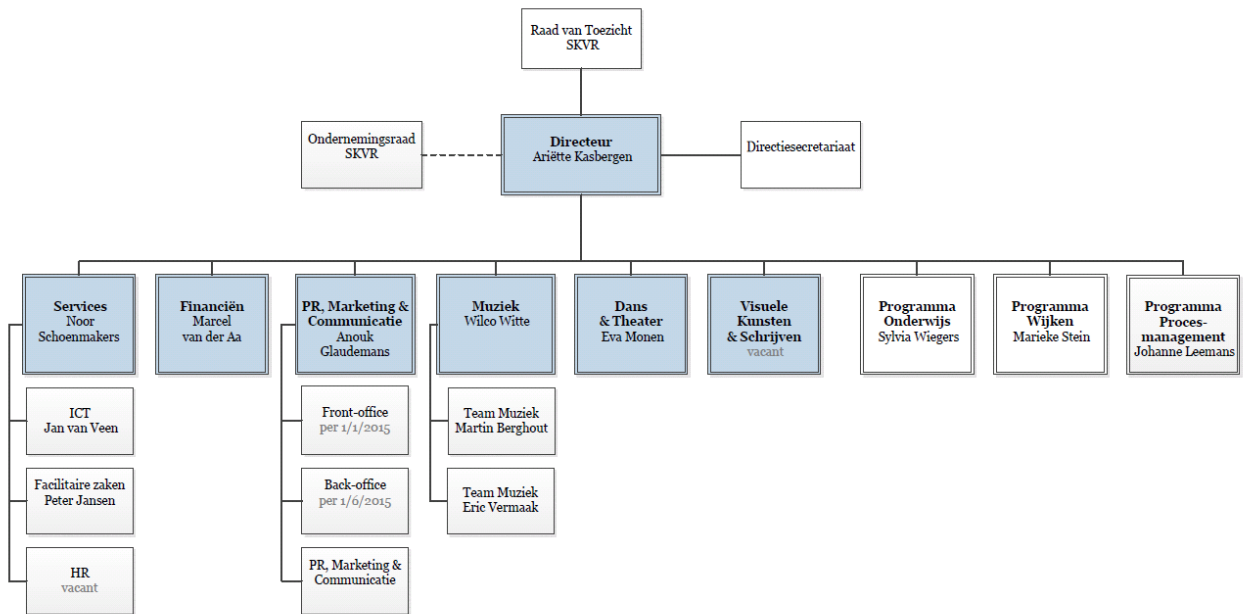
De leerlingaantallen in het onderwijs komen daarentegen aanzienlijk hoger uit dan begroot. Niet alleen Primair Onderwijs maar ook Voortgezet Onderwijs en MBO lieten meer vraag naar het SKVR aanbod zien dan begroot in 2014 en ook gerealiseerd in 2013.

| PRESTATIES | JP 2014 | JV 2014 | JV 2013 | | | | | | |
|----------------------|---------------------------|----------------|----------------|-----------------------------|----------------|----------------|---------------------|----------------------|--|
| Aantal deelnemers | 94.226 | 103.887 | 92.934 | | | | | | |
| Aantal contacturen | 112.916 | 85.552 | 95.352 | | | | | | |
| BINNENSCHOOLS | Primair Onderwijs | | | Voortgezet Onderwijs | | | PO | VO | |
| | JP 2014 | JV 2014 | JV 2013 | JP 2014 | JV 2014 | JV 2013 | 2014 in % | 2014 in % | |
| deelnemers | 53.930 | 61.650 | 54.869 | 16.970 | 24.153 | 19.014 | 14% | 42% | |
| contacturen | 23.397 | 23.491 | 29.160 | 5.135 | 4.268 | 2.960 | 0% | -17% | |
| BUITENSCHOOLS | Jonger dan 25 jaar | | | 25 jaar en ouder | | | < 25 jaar | >= 25 jaar | |
| | JP 2014 | JV 2014 | JV 2013 | JP 2014 | JV 2014 | JV 2013 | 2014 in % | 2014 in % | |
| deelnemers | 13.135 | 10.579 | 11.608 | 10.191 | 7.505 | 7.443 | -19% | -26% | |
| contacturen | 56.687 | 40.854 | 44.777 | 27.697 | 16.938 | 18.455 | -28% | -39% | |

De contacturen laten min of meer hetzelfde beeld zien als vorig jaar, maar ten opzichte van de begroting loopt het aantal bij Buitenschools uit de pas. Eén van de redenen hiervoor is dat SKVR in toenemende mate onderwijsactiviteiten in de wijken (Buurtsportcoach, Wijkmuziekscholen) organiseert voor grote groepen dat minder inzet van docenturen vereist. Een andere oorzaak is de overgang halverwege 2014 van losse applicaties naar een geïntegreerd systeem waarbij de berekening van aantallen contacturen niet zonder problemen is verlopen. Verder heeft SKVR bij het indienen van het jaarplan de docentcontacturen te hoog geschat. Dit vereist nader onderzoek en nauwkeurige monitoring.

8. BIJLAGEN EN KENGETALLEN

8.1 ORGANOGRAM SKVR PER 1 SEPTEMBER 2014



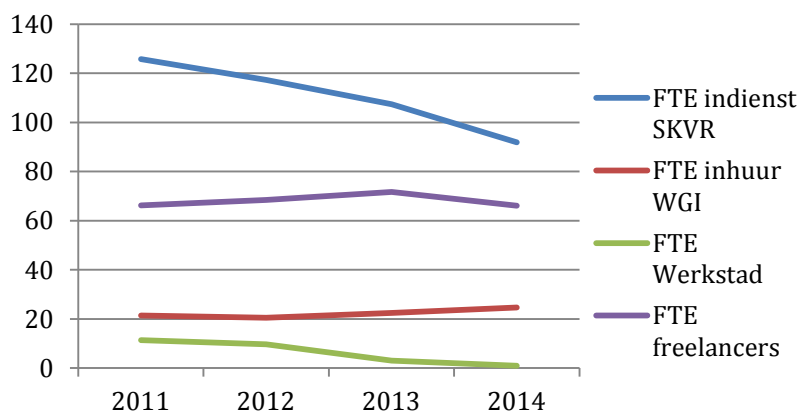
versie: 1/8/14

8.2 PERSONELE KENGETALLEN

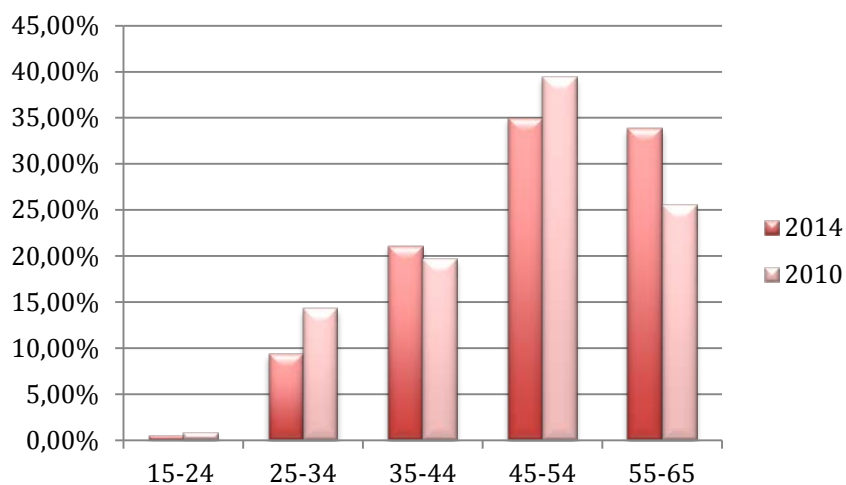
| | | VERSLAG 2014 | VERSLAG 2013 | VERSLAG 2012 | VERSLAG 2011 |
|---|------------|-----------------|-----------------|-----------------|-----------------|
| FTE in dienst SKVR | | 91,9 | 107,46 | 117,28 | 125,78 |
| FTE inhuur WGI | | 24,7 | 22,42 | 20,47 | 21,41 |
| FTE ID banen | | 0 | 0 | 0 | 0 |
| FTE WIW + WSW | | 1 | 3 | 9,61 | 11,41 |
| FTE Payroll | | 4,27 | | | |
| FTE ZZP | | 61,8 | 71,75 | 68,41 | 66,27 |
| | | | | | |
| TOTAAL FTE | | | | | |
| aantal medewerkers SKVR | | 148 | 173 | 188 | 203 |
| aantal medewerkers WGI | | 32 | 29 | 27 | 28 |
| aantal ID banen | | | | 0 | 0 |
| aantal medewerkers WIW + WSW | | 1 | 3 | 11 | 13 |
| Payroll totaal in jaar (vanaf 2014 uitgesplitst) | | 28 | | | |
| ZZP-ers totaal in jaar | | 446 | 477 | 565 | 618 |
| | | | | | |
| TOTAAL HEADCOUNT | | 655 | 682 | 791 | 862 |
| | | | | | |
| Gemiddelde salarissom (in dienst SKVR) * bruto salaris + VT + (R)EJU | | 52.474 | 51.665 | 51.060 | 47.335 |
| | | | | | |
| SKVR + WGI + WSW | | | | | |
| Aantal vrouwen | | 100 | 89 | 99 | 107 |
| Aantal mannen | | 81 | 84 | 89 | 96 |
| | | | | | |
| Aantal voltijders | vrouw | 17 | 7 | 8 | 8 |
| | man | 22 | 20 | 17 | 22 |
| Aantal deeltijders | vrouw | 83 | 82 | 91 | 99 |
| | man | 59 | 64 | 72 | 74 |
| Leeftijd personeel SKVR | 15-24 jaar | 0 | 0 | 0 | 0 |
| | 25-34 jaar | 2 | 7 | 14 | 17 |
| | 35-44 jaar | 30 | 35 | 35 | 38 |
| | 45-54 jaar | 57 | 63 | 71 | 86 |
| | 55-65 jaar | 59 | 68 | 68 | 62 |
| Leeftijd personeel WGI | 15-24 jaar | 1 | 2 | 3 | 3 |
| | 25-34 jaar | 15 | 15 | 13 | 15 |
| | 35-44 jaar | 8 | 8 | 6 | 5 |
| | 45-54 jaar | 6 | 4 | 5 | 5 |
| | 55-65 jaar | 2 | 0 | 0 | 0 |
| Percentage opleidingskosten van totale personeelslasten | | | 1 | 0,44 | 0,9 |
| | | | | | |
| ZIEKTEVERZUIM | vrouw | 4,8 | 3,4 | 6,9 | 6,2 |
| | man | 2,9 | 2,9 | 2,5 | 1,6 |
| | | | | | |

| ZIEKTEVERZUIM | | | | | |
|---------------------------------------|------------------------------|------------|------------|-------------|-------------|
| | kort | 0,77 | 0,76 | 0,79 | 0,85 |
| | middelang | 0,96 | 0,71 | 0,5 | 0,61 |
| | lang | 2,17 | 1,72 | 3,37 | 2,34 |
| | TOTAAL | 3,9 | 3,2 | 4,66 | 3,93 |
| GEMIDDELDE DIENSTTIJD IN JAREN | | | | | |
| | SKVR excl. WGI | 21,4 | 20,8 | 19,6 | 18,6 |
| | WGI | 2,5 | 2,6 | 1,4 | 1,5 |
| OVERIGE MEDEWERKERS | | | | | |
| | Vrijwilligers | 44 | 15 | 8 | 5 |
| | Stagiaires totaal in jaar | 32 | 21 | 31 | 20 |
| | Startersbeurs totaal in jaar | 10 | | | |

TOTAAL FTE SKVR 2011 T/M 2014



LEEFTIJDOPBOUW 2010 VS. 2014



9. JAARREKENING 2014

TOELICHTING ALGEMEEN OP DE STAAT VAN BATEN EN LASTEN 2014

Over 2014 heeft de SKVR een exploitatie surplus van € 33.000 gerealiseerd. Voor de kosten van de deelnemers aan de FPU regeling is in 2007 een voorziening gevormd. De in 2014 betaalde vergoedingen van € 42.000 zijn ten laste van deze voorziening gebracht. Indien deze vergoeding bij de bepaling van het exploitatiesaldo buiten beschouwing wordt gelaten is het surplus van SKVR over 2014 € 75.000.

Per 1 juli 2014 is Kenniscentrum formeel verzelfstandigd. De cijfers in deze jaarrekening – zowel realisatie als begroot – zijn inclusief Kenniscentrum transacties tot en met 30 juni 2014. Conform de verzelfstandigingsovereenkomst zijn de exploitatiekosten afgerekend op basis van zes maanden van de begroting Kenniscentrum minus de feitelijk gemaakte kosten.

De grootste verschillen tussen de werkelijke cijfers en de begroting liggen hoofzakelijk in (i) lagere bijdrage Gemeente Rotterdam, (ii) lagere inkomsten van derden, (iii) hiermee samenhangend lagere activiteitslasten, (iii) lagere personeelslasten en (iv) hogere bedrijfskosten.

BATEN

De totale baten over 2014 zijn € 105.000 hoger dan begroot. De grootste verschillen bestaan uit bijdrage Gemeente Rotterdam in de frictiekosten (€ 255.000), minder opbrengsten uit cursussen en overige opbrengsten (€ 223.000) en meer de inkomsten uit inkomsten projectsubsidies (€ 33.000).

- De verzelfstandiging van Kenniscentrum per 1 juli 2014 betekent dat zes maanden budget overgaat van SKVR naar Kenniscentrum. Het gaat om een bedrag van € 439.160 dat in mindering gebracht is op de subsidie van de Gemeente Rotterdam.
- Voor de frictiekostenregeling heeft de Gemeente Rotterdam voor 2014 een maximum bijdrage toegezegd van € 379.000. Hiervan heeft SKVR in 2014 een bedrag van € 255.491 besteed.
- De opbrengsten uit jaarcursussen zijn € 29.000 lager dan begroot. Zowel Dans als Muziek laten de zelfde trend zien. Kinderen en jongeren genereren meer inkomsten dan begroot en volwassenen daarentegen minder.
- De omzet van korte cursusgeldten daalt tot € 781.000. Een vermindering van € 242.000 ten opzichte van de begroting 2014 en € 137.000 lager dan de prognose van € 918.000 die medio 2014 is afgegeven. SKVR is over de hele linie geconfronteerd met minder inschrijvingen dan vorig jaar.
- Er heeft een verschuiving plaatsgevonden bij onderwijs en overige opbrengsten. Meer omzet uit Onderwijs en minder uit overige opbrengsten. De omzet uit onderwijsactiviteiten is € 163.000 hoger dan de begroting. De Cultuurtrajectactiviteiten tot de verzelfstandigingdatum van KCR per 1 juli zijn volledig afgerekend.
- Totaal ontvangen subsidies is nagenoeg conform begroting. Realisatie luidt € 33.000 meer dan begroot.

LASTEN

De totale lasten over 2014 zijn € 77.000 hoger dan begroot.

- Activiteitslasten zijn € 420.000 lager dan de begroting. Als gevolg van de daling van de omzet cursusgelden hebben alle disciplines van SKVR minder besteed aan materiaalkosten en kosten lesstof. Ontwikkelkosten zijn begroot maar de lasten van innovatieactiviteiten zijn grotendeels geboekt onder inhuur.
- De werkelijke personeelskosten komen uit op € 583.000 boven begroting. Redenen hiervoor zijn:
 - Fricatiekostenregeling ad € 255.000 die SKVR onlangs heeft ingediend bij de Gemeente Rotterdam.
 - Dotatie van € 84.000 van voorziening frictiekosten in verband met tweede tranche van reorganisatie.
 - Opheffing B3 status en vrijwillige toetreding tot ABP per 1 oktober 2014. Dit brengt per die datum verhoging van de werkgeverslasten met zich mee. Salarisverhoging van 1% per 1 oktober 2014 in lijn met de cao.
 - De inzet van vaste mensen heeft een lagere dekkingsbijdrage gegenereerd van € 94.000.
 - Het teruglopende cursusaanbod resulteert bij nagenoeg alle disciplines in een lagere inzet van freelancers. Alleen Muziek vormt een uitzondering. Inzet freelance docenten volwassenonderwijs valt € 100.000 hoger uit als gevolg van minder inzet vaste mensen. Onder inhuur valt ook de realisatie van innovatietrajecten. Daarnaast hebben verscheidene afdelingen meer lasten overige inhuur dan begroot. Plus twee meevallers: uitkering sociale fondsen en kosten re-integratie die ten laste van post frictiekosten komen.
- Bedrijfskosten eindigen € 87.000 lager dan begroot. Dit komt in het bijzonder door twee factoren:
 - (i) Afschrijvingslasten. De afschrijving automatisering is inclusief de afschrijving op de Abecon licenties en implementatie ad € 52.000. Deze post is via de bestemming van het resultaat ten laste van de bestemmingsreserve gebracht.
- En (ii) huisvesting. Er is een verschil in service kosten veroorzaakt door onverwachte aanpassing van de voorschotten over 2013 en 2014 van bijna € 38.000. Overige huisvestingskosten laat een negatief bedrag zien. Dit komt omdat een langdurige kwestie met een leverancier nu is verjaard en de schuld is afgeboekt.

BALANS SKVR PER 31 DECEMBER 2013 NA VERDELING RESULTAAT

| ACTIVA | 31-12-2014 | 31-12-2013 | PASSIVA | 31-12-2014 | 31-12-2013 |
|-------------------------------|-------------------|-------------------|-----------------------------|-------------------|-------------------|
| MATERIËLE VASTE ACTIVA | | | EIGEN VERMOGEN | | |
| Gebouwen | 1.768.088 | 2.067.725 | Stichtingskapitaal | 91 | 91 |
| Inventaris | 78.214 | 129.612 | Algemene reserve | 90.995 | 24.447 |
| Automatisering | 344.239 | 221.689 | Reserve SvR2005 | 0 | -39.660 |
| Lesapparatuur | 8.858 | 16.181 | Bestemmingsreserve | 321.188 | 463.928 |
| Muziekinstrumenten | 125.872 | 142.361 | Totaal | 412.274 | 448.806 |
| Totaal | 2.325.271 | 2.577.568 | | | |
| | | | VOORZIENINGEN | | |
| VLOTTENDE ACTIVA | | | FPU regelingen | 0 | 39.660 |
| Debiteuren | 665.071 | 1.106.040 | Jubileumuitkeringen | 73.865 | 75.996 |
| Overige vorderingen | 1.081.450 | 764.588 | Kenniscentrum | 398.294 | 525.325 |
| Totaal | 1.746.521 | 1.870.628 | Frictiekosten | 157.507 | 73.348 |
| | | | Totaal | 629.666 | 714.329 |
| | | | LANGLOPENDE SCHULDEN | | |
| LIQUIDE MIDDELEN | | | Langlopende leningen | 1.426.989 | 1.624.527 |
| Kassen en banken | 699.452 | 2.366.102 | Totaal | 1.426.989 | 1.624.527 |
| Totaal | 699.452 | 2.366.102 | | | |
| | | | KORTLOPENDE SCHULDEN | | |
| | | | Crediteuren | 533.202 | 501.548 |
| | | | Overige schulden | 1.769.113 | 3.525.088 |
| | | | Totaal | 2.302.315 | 4.026.636 |
| TOTAAL | 4.771.244 | 6.814.298 | TOTAAL | 4.771.244 | 6.814.298 |

STAAT VAN BATEN EN LASTEN SKVR 2014

| | WERKELIJK 2014 | BEGROTING 2014 | WERKELIJK 2013 | VERSCHIL 2014-2013 |
|-------------------------------|---------------------------|---------------------------|---------------------------|-------------------------------|
| BATEN | | | | |
| OPBRENGSTEN | | | | |
| Cursusgelden jaar | 1.567.527 | 1.596.344 | 1.465.358 | 102.169 |
| Cursusgelden kort | 781.474 | 1.024.223 | 840.766 | -59.292 |
| Onderwijs | 698.809 | 535.646 | 607.867 | 90.942 |
| Overige opbrengsten | 363.509 | 478.661 | 627.675 | -264.166 |
| Totaal | 3.411.319 | 3.634.874 | 3.541.666 | -130.347 |
| BIJDRAGEN | | | | |
| Subsidie Gem. Rotterdam | 8.077.831 | 7.774.626 | 8.789.748 | -711.917 |
| Subsidie Gem. Capelle | 302.607 | 302.000 | 302.321 | 286 |
| Overige subsidies | 2.602.103 | 2.577.150 | 2.654.251 | -52.148 |
| Totaal | 10.982.541 | 10.653.776 | 11.746.320 | -763.779 |
| TOTAAL BATEN | 14.393.860 | 14.288.650 | 15.287.986 | -894.126 |
| LASTEN | | | | |
| ACTIVITEITSLASTEN | | | | |
| Directe productiekosten | 440.936 | 630.828 | 711.295 | -270.359 |
| Kosten subsidieprojecten | 2.611.762 | 2.841.495 | 2.653.296 | -41.534 |
| Totaal | 3.052.698 | 3.472.323 | 3.364.591 | -311.893 |
| PERSONEELSKOSTEN | | | | |
| Salariskosten | 6.918.910 | 6.472.512 | 6.987.569 | -68.659 |
| Inhuur personeel | 1.687.959 | 1.477.925 | 1.734.618 | -46.659 |
| Overige personeelskosten | 84.557 | 157.714 | -49.340 | 133.897 |
| Totaal | 8.691.426 | 8.108.151 | 8.672.847 | 18.579 |
| BEDRIJFSKOSTEN | | | | |
| Afschrijvingen | 511.756 | 527.098 | 516.552 | -4.796 |
| Huisvesting | 1.222.959 | 1.297.300 | 1.301.514 | -78.555 |
| Overige bedrijfskosten | 822.319 | 819.778 | 1.517.956 | -695.637 |
| Totaal | 2.557.034 | 2.644.176 | 3.336.022 | -778.988 |
| TOTAAL LASTEN | 14.301.158 | 14.224.650 | 15.373.460 | 1.072.302 |
| OPERATIONEEL RESULTAAT | 92.702 | 64.000 | -85.474 | 178.176 |
| Rentelasten | 59.816 | 64.000 | 67.553 | -7.737 |

| EXPLOITATIERESULTAAT | 32.886 | 0 | -153.027 | 185.913 |
|-----------------------------|---------------------------|---------------------------|---------------------------|-------------------------------|
| | WERKELIJK 2014 | BEGROTING 2014 | WERKELIJK 2013 | VERSCHIL 2014-2013 |
| RESULTAAT BESTEMMING | | | | |
| Mutatie Algemene reserve | 102.239 | 0 | -369.210 | 471.449 |
| Mutatie Bestemmingsreserve | -109.013 | 0 | 95.126 | -204.139 |
| Mutatie Reserve SvR2005 | 39.660 | 0 | 121.057 | -81.397 |
| Totaal | 32.886 | 0 | -153.027 | 185.913 |

Rotterdam, 23 maart 2015

A. Kasbergen
Bestuur SKVR



K. Schrederhof
Voorzitter Raad van Toezicht SKVR



KASSTROOMOVERZICHT

| Kasstroom (x € 1.000) | <u>2014</u> | <u>2013</u> |
|--|---------------|--------------|
| RESULTAAT OPERATIONELE BEDRIJFSVOERING | 33 | -153 |
| Afschrijvingen | 512 | 516 |
| Directe vermogensaanpassing | -70 | 0 |
| Mutaties voorzieningen | <u>-85</u> | <u>-23</u> |
| | 357 | 493 |
| Veranderingen in werkkapitaal | | |
| Mutatie vorderingen | 124 | 514 |
| Mutatie kortlopende schulden | <u>-1.724</u> | <u>673</u> |
| | -1.600 | 1.187 |
| KASSTROOM UIT BEDRIJFSOPERATIES | -1.210 | 1.527 |
| Investeringen in materiele vaste activa | -292 | -222 |
| Desinvesteringen in materiele vaste activa | 71 | 134 |
| Cumulatieve afschrijving desinvesteringen | <u>-38</u> | <u>-134</u> |
| KASSTROOM UIT INVESTERINGSACTIVITEITEN | -259 | -222 |
| Aflossing leningen | <u>-198</u> | <u>-243</u> |
| KASSTROOM UIT FINANCIERINGSACTIVITEITEN | -198 | -243 |
| MUTATIE LIQUIDE MIDDELEN | -1.667 | 1.062 |
| Beginstand liquide middelen | 2.366 | 1.304 |
| Eindstand liquide middelen | <u>699</u> | <u>2.366</u> |
| MUTATIE LIQUIDE MIDDELEN | -1.667 | 1.062 |

GRONDSLAGEN ALGEMEEN

GRONDSLAGEN VOOR HET OPSTELLEN VAN DE JAARREKENING

De jaarrekening is opgesteld in overeenstemming met de wettelijke bepalingen van Titel 9 Boek 2 BW (met uitzondering van afdeling 1, 11 en 12), de Subsidieverordening Rotterdam 2005 en de Richtlijnen voor de Jaarverslaggeving, waaronder Richtlijn 640, uitgegeven door de Raad voor de Jaarverslaggeving.

ALGEMEEN

De grondslagen die worden toegepast voor de waardering van activa en passiva en resultaatbepaling zijn, tenzij anders vermeld, gebaseerd op historische kosten. Voor zover niet anders vermeld worden activa en passiva opgenomen tegen nominale waarde.

GRONDSLAGEN BALANS

MATERIËLE VASTE ACTIVA

De materiële vaste activa zijn gewaardeerd tegen aanschaffingsprijs of vervaardigingsprijs verminderd met lineaire afschrijvingen gebaseerd op de verwachte economische levensduur. Ontvangen subsidies worden direct in mindering gebracht op de aanschafprijs. Op grond wordt niet afgeschreven. In het jaar van ingebruikname wordt pro rata naar ingebruikname afgeschreven.

De economische levensduur in jaren is als volgt:

| | |
|------------------------------|----|
| Gebouwen exclusief 10% grond | 40 |
| Verbouwingen | 10 |
| Inventaris – meubilair | 10 |
| Inventaris – overig | 5 |
| Hardware en software | 3 |
| Lesmiddelen | 5 |
| Muziekinstrumenten | 8 |

VLOTTENDE ACTIVA

De vlottende activa zijn gewaardeerd tegen nominale waarde. Met een eventuele mate voor oninbaarheid is rekening gehouden.

EIGEN VERMOGEN

Onder het Eigen Vermogen worden de Algemene Reserve en de Bestemmingsreserve gepresenteerd.

BESTEMMINGRESERVE

Dit betreft reserves die zijn afgezonderd ten behoeve van de dekking van uitgaven voor een specifiek doel.

VOORZIENINGEN

De voorzieningen voor personeelsverplichtingen worden opgenomen tegen contante waarde.

PENSIOENEN

De stichting heeft voor haar werknemers een pensioenregeling getroffen die kwalificeert als een toegezegde pensioenregeling, waarbij de toegezegde pensioenuitkeringen gebaseerd zijn op het middelloon. Deze pensioenregeling is ondergebracht bij het ABP en wordt - conform de in de Richtlijnen voor de Jaarverslaggeving aangereikte vereenvoudiging - in de jaarrekening verwerkt als toegezegde bijdrageregeling. Dit betekent dat de over het boekjaar verschuldigde premies als kosten worden verantwoord.

LANGLOPENDE SCHULDEN

De leningen zijn gewaardeerd tegen nominale waarde en hebben een vervaldatum die verder ligt dan één jaar.

KORTLOPENDE SCHULDEN

Kortlopende schulden hebben een resterende looptijd van korter dan één jaar en zijn gewaardeerd tegen de reële waarde.

GRONDSLAGEN STAAT VAN BATEN EN LASTEN EN RESULTAATBEPALING

De baten en lasten worden toegerekend aan de periode waarop zij betrekking hebben. De gemeentelijke subsidie Rotterdam wordt onder de baten verantwoord.

De financiële baten en lasten betreffen ontvangen (te ontvangen) en betaalde (te betalen) rente. Rentebaten en rentelasten worden tijdsevenredig verwerkt, rekening houdend met de effectieve rentevoet van de betreffende activa en passiva.

KASSTROOMOVERZICHT

Het kasstroomoverzicht is opgesteld in overeenstemming met de indirecte methode.

TOELICHTING OP DE BALANS PER 31 DECEMBER 2014**MATERIELE VASTE ACTIVA**

| | TOTAAL | GEBOUWEN | INVENTARIS | AUTOMATISERING | LES APPARATUUR | MUZIEK INSTRUMENTEN |
|------------------------------------|-------------------------|-------------------------|----------------------|-----------------------|---------------------------|--------------------------------|
| STAND PER 1 JANUARI 2014 | | | | | | |
| - aanschafwaarde | 6.517.935 | 5.220.444 | 391.475 | 577.089 | 59.899 | 269.028 |
| - cumulatieve afschrijvingen | 3.940.367 | 3.152.719 | 261.863 | 355.400 | 43.718 | 126.667 |
| Boekwaarde per 1 januari 2014 | <u>2.577.568</u> | <u>2.067.725</u> | <u>129.612</u> | <u>221.689</u> | <u>16.181</u> | <u>142.361</u> |
| MUTATIES IN HET BOEKJAAR | | | | | | |
| - investeringen | 292.415 | 0 | 2.646 | 274.304 | 0 | 15.465 |
| - afschrijvingen | 511.756 | 299.637 | 52.832 | 120.010 | 7.323 | 31.954 |
| - desinvesteringen | 70.929 | 0 | 1.212 | 69.717 | 0 | 0 |
| - cumulatieve afschrijvingen | 37.973 | 0 | 0 | 37.973 | 0 | 0 |
| Mutaties in boekwaarde (per saldo) | <u>-252.297</u> | <u>-299.637</u> | <u>-51.398</u> | <u>122.550</u> | <u>-7.323</u> | <u>-16.489</u> |
| STAND PER 31 DECEMBER 2014 | | | | | | |
| - aanschafwaarde | 6.739.421 | 5.220.444 | 392.909 | 781.676 | 59.899 | 284.493 |
| - cumulatieve afschrijvingen | 4.414.150 | 3.452.356 | 314.695 | 437.437 | 51.041 | 158.621 |
| Boekwaarde per 31 december 2014 | <u>2.325.271</u> | <u>1.768.088</u> | <u>78.214</u> | <u>344.239</u> | <u>8.858</u> | <u>125.872</u> |

VLOTTENDE ACTIVA

| | 31-12-2014 | 31-12-2013 |
|-------------------------------|-------------------|-------------------|
| DEBITEUREN | | |
| Debiteuren | 762.157 | 1.204.708 |
| Voorziening voor oninbaarheid | -97.086 | -98.668 |
| Totaal | 665.071 | 1.106.040 |

| | 31-12-2014 | 31-12-2013 |
|-----------------------------------|-------------------|-------------------|
| OVERIGE VORDERINGEN | | |
| Nog te ontvangen projectsubsidies | 671.492 | 400.987 |
| Nog te factureren omzet | 0 | 144.907 |
| Vooruitbetaalde kosten | 122.757 | 97.792 |
| Nog te ontvangen JCF | 0 | 23.421 |
| Overlopende activa projecten | 122.365 | 0 |
| Diversen | 164.836 | 97.481 |
| Totaal | 1.081.450 | 764.588 |

| | 31-12-2014 | 31-12-2013 |
|-------------------------------------|-------------------|-------------------|
| OVERLOPENDE ACTIVA PROJECTEN | | |
| Netto ontvangen subsidies | 9.043 | 0 |
| Opbrengst derden | 120.107 | 0 |
| Cofinanciering SKVR | 0 | 0 |
| Totaal ontvangsten | 129.150 | 0 |
| Uren | 123.206 | 0 |
| Overige projectkosten | 128.309 | 0 |
| Totaal kosten | 251.515 | 0 |
| Totaal | 122.365 | 0 |

LIQUIDE MIDDELEN

| | 31-12-2014 | 31-12-2013 |
|-------------------------|-------------------|-------------------|
| KASSEN EN BANKEN | | |
| Kassen / kruisposten | 14.195 | 5.775 |
| ABN AMRO | 83.535 | 870.494 |
| ING | 601.722 | 1.489.833 |
| Totaal | 699.452 | 2.366.102 |

LIQUIDE MIDDELEN

Bij de ING heeft de SKVR een rekening-courantfaciliteit van € 500.000. Voor deze rekening-courant zijn als zekerheden afgegeven:

- positieve / negatieve hypotheekverklaring van € 500.000 op het pand Ringdijk 50 te Rotterdam
- positieve / negatieve hypotheekverklaring van € 1.000.000 op het pand Hennekijnstraat 6 te Rotterdam

EIGEN VERMOGEN

| | STICHTINGS- KAPITAAL | ALGEMENE RESERVE | RESERVE SVR 2005 | BESTEMMINGS RESERVE | TOTAAL |
|-----------------------|---------------------------------|-----------------------------|-----------------------------|--------------------------------|----------------|
| Stand per 1 januari | 91 | 24.447 | -39.660 | 463.928 | 448.806 |
| Naar KCR | 0 | -35.691 | 0 | -33.727 | -69.418 |
| Bestemming resultaat | 0 | 102.239 | 39.660 | -109.013 | 32.886 |
| Stand per 31 december | 91 | 90.995 | 0 | 321.188 | 412.274 |

| | 31-12-2014 | 31-12-2013 |
|-------------------------|-------------------|-------------------|
| ALGEMENE RESERVE | | |
| Stand per 1 januari | 24.447 | 393.657 |
| Naar KCR | -35.691 | 0 |
| Bestemming resultaat | 102.239 | -369.210 |
| Totaal | 90.995 | 24.447 |

| | 31-12-2014 | 31-12-2013 |
|------------------------|-------------------|-------------------|
| RESERVE SVR2005 | | |
| Stand per 1 januari | -39.660 | -160.717 |
| Bestemming resultaat | 39.660 | 121.057 |
| Totaal | 0 | -39.660 |

| | 31-12-2014 | 31-12-2013 |
|---------------------------|-------------------|-------------------|
| BESTEMMINGSRESERVE | | |
| Stand per 1 januari | 463.928 | 368.802 |
| Naar KCR | -33.727 | 0 |
| Bestemming resultaat | -109.013 | 95.126 |
| Totaal | 321.188 | 463.928 |

| | 31-12-2014 | 31-12-2013 |
|--|-------------------|-------------------|
| SPECIFICATIE BESTEMMINGSRESERVE | | |
| Flankerend beleid | 125.617 | 137.122 |
| Automatisering | 180.571 | 255.032 |
| Vervanging lift Hennekijnstraat | 15.000 | 71.774 |
| Totaal | 321.188 | 463.928 |

ALGEMENE RESERVE

Conform de definitieve openingsbalans is op basis van de verdeelsleutel die bij de splitsing is gehanteerd, een bedrag van € 35.691 van haar algemene reserve afsplitst ten behoeve van Kenniscentrum.

BESTEMMINGSRESERVE

In de loop van 2014 is een tweetal posten voor totaal € 109.013 geboekt ten laste van de bestemmingsreserve:

- Afschrijving op licenties en implementatie Abecon ad € 52.239
- Overheveling van bestemmingsreserve vervanging lift Hennekijnstraat naar algemene reserve ad € 56.774

De hoogte van de bestemmingsreserve flankerend beleid is met € 11.505 afgenomen, zijnde het deel dat -

conform de openingsbalans - meegaat naar Kenniscentrum. SKVR zal deze reserve ad € 125.617 aanwenden voor toekomstige wachtgeldverplichtingen. Daarnaast maakt Kenniscentrum ook aanspraak op een deel van de bestemmingsreserve automatisering van € 22.222, waardoor het totaal van het Kenniscentrum deel van deze bestemmingsreserve uitkomt op € 33.727.

VOORZIENINGEN

| | 31-12-2014 | 31-12-2013 |
|--------------------------|-------------------|-------------------|
| FPU regelingen | | |
| Stand per 1 januari | 39.660 | 160.716 |
| Bedrijfslast lopend jaar | 2.887 | -35.444 |
| Betaald aan ABP | -42.547 | -85.612 |
| Totaal | 0 | 39.660 |

| | 31-12-2014 | 31-12-2013 |
|---------------------------------|-------------------|-------------------|
| JUBILEUMUITKERINGEN | | |
| Stand per 1 januari | 75.996 | 89.774 |
| Bedrijfslast lopend jaar | 11.989 | 4.547 |
| Uitgekeerde jubileumuitkeringen | -14.120 | -18.325 |
| Totaal | 73.865 | 75.996 |

| | 31-12-2014 | 31-12-2013 |
|--------------------------|-------------------|-------------------|
| KENNISCENTRUM | | |
| Stand per 1 januari | 525.325 | 0 |
| Bedrijfslast lopend jaar | 0 | 525.325 |
| Onttrekkingen | -127.031 | 0 |
| Totaal | 398.294 | 525.325 |

| | 31-12-2014 | 31-12-2013 |
|--------------------------|-------------------|-------------------|
| FRICTIEKOSTEN | | |
| Stand per 1 januari | 73.348 | 343.743 |
| Bedrijfslast lopend jaar | 84.159 | -270.395 |
| Onttrekkingen | 0 | 0 |
| Totaal | 157.507 | 73.348 |

FPU REGELINGEN

Voorziening voor een aanvulling op de FPU Gemeenten en de aanvulling op ingegane FPU uitkeringen.

Aanvulling op FPU gemeenten

Indien een werknemer aan bepaalde voorwaarden voldoet, dan ontvangt hij een aanvulling op een FPU-uitkering. Deze aanvulling komt voor rekening van de SKVR. Er is sprake van een aanvulling bovenop de FPU indien wordt voldaan aan de volgende twee voorwaarden:

- De werknemer is geboren voor 1950;
- De werknemer heeft een onafgebroken ABP diensttijd van tenminste tien jaar.

De uittredingsdatum (spilleeftijd) is afhankelijk van de geboortedatum en varieert tussen 61 jaar en 62

en drie maanden. Indien een werknemer 61 jaar of ouder is dan heeft men op de spijleeftijd van 61 jaar recht op een aanvulling op de FPU-grondslag van maximaal 16% over de periode tot 65 jaar. Als de werknemer eerder uitreedt dan vindt er een herrekening plaats.

Aanvulling op ingegane FPU-uitkeringen

Een aantal werknemers heeft gebruik gemaakt van de mogelijkheid om vervoegd uit te treden. Voor hen is een aanvulling op de FPU-uitkering overeengekomen die voor rekening is van SKVR.

De voorziening is bepaald door de actuariële methode toe te passen die bekend staat als de 'Projected Unit Credit Methode'. Het doel van deze methode is om de aanspraken die door de werknemers worden verkregen rekening houdend met toekomstige salarisstijgingen en de bepalingen uit het reglement, te bekostigen. Zodoende worden de totale aanspraken, waarvan verwacht wordt dat de werknemers er recht op krijgen, in stukken verdeeld en toegerekend aan verstreken of toekomstige dienstjaren van deze werknemers. De diensttijdlasten (toe te rekenen lasten aan één jaar dienstverband) van de regeling is de som van de individuele lasten van één jaar dienstverband. De contante waarde van de toegekende aanspraken van de regeling is de som voor alle deelnemers van de regeling van de verplichtingen berekend op basis van de 'Projected Unit Credit Methode'

JUBILEUMUITKERINGEN

Werknemer hebben recht op een uitkering van:

- 0,5 maandsalaris indien zij 25 jaar in dienst zijn
- 1 maandsalaris indien zij 40 jaar in dienst zijn
- 1 maandsalaris indien zij 50 jaar in dienst zijn

Deze voorziening wordt bepaald door de contante waarde te berekenen van het opgebouwd recht rekening houdend met de gemiddelde diensttijd, CAO verhogingen en blijfkans.

KENNISCENTRUM

Voorafgaand aan de verzelfstandiging van het Kenniscentrum per 1 juli 2014 hebben er medio 2013 onderhandelingen plaatsgevonden tussen SKVR en KCR onder andere over de hoogte van het budget dat overgeheveld gaat worden van SKVR naar KCR. Deze onderhandelingen hebben ertoe geleid dat SKVR voor de resterende jaren van de huidige cultuurplanperiode extra bedragen afsplitst van SKVR.

Per 31 december 2013 is daarvoor een voorziening opgenomen van € 525.325 als volgt gespecificeerd:

- 2014 € 127.031
- 2015 € 192.095
- 2016 € 206.199

In 2014 heeft SKVR € 127.031 vrij laten vallen waardoor de stand van de voorziening nu € 328.294 is.

FRICTIEKOSTEN

Eind januari 2015 heeft SKVR verantwoording van de verleningsbeschikking ingediend bij de Gemeente Rotterdam. De maximum bijdrage van de Gemeente Rotterdam luidde € 379.593. Hiervan heeft SKVR in 2014 € 255.491 besteed aan frictiekosten. Het resterende saldo is opgenomen onder de post overige schulden.

Tot en met 31 december 2014 heeft SKVR in het kader van de reorganisatie van 12,51 FTE afscheid genomen. Met de meeste medewerkers is een vaststellingsovereenkomst gesloten en de wachtgeldverplichting volledig afgekocht en gefinancierd uit de frictiekostenregeling die de Gemeente Rotterdam heeft getroffen met SKVR.

Voor drie wachtgeldverplichtingen - waarvan de uitkering doorloopt tot 2018 - had SKVR per 31 december 2013 een voorziening ad € 73.848 getroffen. Deze voorziening is per 31 december 2014 met € 84.159 aangevuld tot € 157.507. Dit in verband met de tweede tranche van de reorganisatie die in 2014 is afgerond. Bij de vaststelling van de voorziening frictiekosten is rekening gehouden met de maximale tegemoetkoming die de Gemeente Rotterdam nog zal doen in 2015 en 2016.

LANGLOPENDE SCHULDEN

| | <u>31-12-2014</u> | <u>31-12-2013</u> |
|-----------------------------|-------------------|-------------------|
| LANGLOPENDE LENINGEN | | |
| Stand per 31 december | 1.624.527 | 1.867.063 |
| Afgesloten | 0 | 0 |
| Waarvan kortlopend deel | -197.538 | -242.536 |
| Totaal | <u>1.426.989</u> | <u>1.624.527</u> |

De samenstelling van de langlopende leningen zijn per 31 december 2014:

| KREDIET- GEVER | EINDE LOOPTIJD | RENTE PERCENTAGE | RENTEHERZIENING | AFLOSSING PER JAAR | REST SCHULD |
|---------------------------|---------------------------|-----------------------------|-------------------------|-------------------------------|------------------------|
| BNG (i) | 2022 | 2,42% | 2022 | 43.865 | 307.058 |
| BNG (ii) | 2027 | 4,70% | 2017 | 39.328 | 471.931 |
| BNG (iv) | 2020 | 3,02% | volledige looptijd vast | 114.345 | 648.000 |
| | | | | | <u>1.426.989</u> |

Voor de nakoming van de leningen heeft de Gemeente Rotterdam zich garant gesteld bij de BNG.

Op lening aflopend in 2027 (ii) is een recht van 1e hypotheek ten bedrage van € 1.180.000 op het pand Hennekijnstraat 6 te Rotterdam door de Gemeente Rotterdam bedongen.

Op de lening die afloopt in 2020 (iii) heeft de Gemeente Rotterdam een onherroepelijke en onvoorwaardelijke borgstelling afgegeven ten bedrage van € 1.200.000.

KORTLOPENDE SCHULDEN

| | <u>31-12-2014</u> | <u>31-12-2013</u> |
|--------------------|-------------------|-------------------|
| CREDITEUREN | | |
| Crediteuren | 533.202 | 501.548 |
| Totaal | <u>533.202</u> | <u>501.548</u> |

| | <u>31-12-2014</u> | <u>31-12-2013</u> |
|---|-------------------|-------------------|
| OVERIGE SCHULDEN | | |
| Rente en aflossing langlopende leningen | 226.480 | 275.514 |
| Fiscus en sociale fondsen | 375.507 | 459.704 |
| Personeel | 287.162 | 322.921 |
| Terug te betalen subsidie Gem Rdam | 321.032 | 110.569 |
| Vooruit gefactureerde opbrengsten | 219.304 | 1.052.567 |
| Overlopende passiva projecten | 0 | 819.064 |
| Overige overlopende passiva | 339.628 | 484.749 |
| Totaal | <u>1.769.113</u> | <u>3.525.088</u> |

| | <u>31-12-2014</u> | <u>31-12-2013</u> |
|--------------------------------------|-------------------|-----------------------|
| OVERLOPENDE PASSIVA PROJECTEN | | |
| Netto ontvangen subsidies | 0 | 818.033 |
| Opbrengst derden | 0 | 162.620 |
| Cofinanciering SKVR | 0 | 73.469 |
| Totaal ontvangsten | 0 | 1.054.122 |
| Uren | 0 | 106.082 |
| Overige projectkosten | 0 | 128.976 |
| Totaal kosten | 0 | 235.058 |
| Totaal | <u>0</u> | <u>819.064</u> |

NIET IN DE BALANS OPGENOMEN VERPLICHTINGEN

HUURVERPLICHTING

Voor een aantal leslocaties heeft de SKVR doorlopende huurcontracten afgesloten. Het gaat om Castagnet, Larenkamp en Romeijnshof. Contracten kunnen jaarlijks opgezegd worden met een opzegtermijn van enkele maanden.

Half december 2010 is de SKVR het pand aan de Aert van Nesstraat ingetrokken. De ingangsdatum van de huurovereenkomst is 15 juli 2010. Contract is afgesloten voor 10 jaar en 1,5 maanden en loopt af per 31 augustus 2021. Jaarlijkse huur bedraagt € 280.000.

Las Palmas wordt in onderhuur gehuurd van Stichting Las Palmas Cultuur die het op haar beurt huurt van OBR. Er is een tienjarig huurperiode afgesproken die afloopt in 2017. Jaarlijkse huurpenningen komen op € 162.000.

LEASEVERPLICHTING

De SKVR heeft medio 2010 een leasecontract afsloten met Daimler Financial Services voor een bedrijfswagen (Mercedes Benz met kenteken 3-VHN-44). Dit contract heeft een looptijd van 60 maanden en loopt daarom af in mei 2015. Jaarlijkse leasekosten zijn € 15.000. Inmiddels zijn er voorbereidingen getroffen om deze bedrijfswagen te vervangen. Maandelijks leasekosten zullen niet substantieel wijzigen.

Met Grenke Finance is de SKVR een leasecontract aangegaan voor koffieapparatuur. Ingangsdatum is 16 december 2010 met een looptijd van 60 maanden. Jaarlijkse leasekosten komen op € 8.000.

RISICOPARAGRAAF

REORGANISATIE

De tweede tranche van de reorganisatie is in de loop van 2014 voltooid. Dit betekent een afgeslankte managementstructuur en een clustering van disciplines en stafafdelingen waarin medewerkers zelfstandig hun werkzaamheden in een discipline of coördineren en regelen. In 2015 zal SKVR de opzet van de back- en frontoffice afronden en de bevindingen opleveren van het onderzoek naar het outsourcen van werkzaamheden die niet direct de kernactiviteit kunsteducatie ondersteunen.

BESCHIKKING GEEN LOONHEFFING

Iets waarmee SKVR rekening houdt, is het wetsvoorstel Beschikking Geen Loonheffing. Eind september 2014 is dit wetsvoorstel naar de Tweede Kamer gestuurd en zal in 2015 behandeld worden. Initiatiefnemer staatssecretaris Wiebes wil de schijnzelfstandigheid van ZZP'ers bestrijden. De VAR verklaringen zullen vervallen en plaats maken voor de BGL. De invoering maakt zowel de opdrachtgever SKVR als de opdrachtnemer verantwoordelijk voor de status van een arbeidsrelatie. Bij de constatering van een schijnconstructie is voortaan ook de opdrachtgever aansprakelijk.

De ZZP'er vraagt de BGL aan en de opdrachtgever controleert of de feiten en omstandigheden voor de te verstrekken opdracht overeenkomen met die op de BGL staan. Is dat correct dan is de opdrachtgever altijd vrijwaard van aanspraken voor loonheffingen en premies door de Belastingdienst achteraf.

Wordt er aan een freelancer een BGL verstrekt dan kan hij/zij – als er aan de BGL 'stellingen' is voldaan – aan de slag bij SKVR tegen het reguliere inhuurtarief van € 35 per uur. Komt de freelancer niet in aanmerking voor een BGL, dan kan hij/zij ook nog aan het werk maar dan volgens de payroll constructie waarbij loonheffing wordt ingehouden. Tarief komt dan op € 52 per uur, inclusief opslagen en BTW. Mocht de wet in het najaar ingaan dan betekent dit een extra kostenpost voor SKVR in 2015 van ca. € 100.000 (worst case scenario).

PROJECTSUBSIDIES

Dit risicogeval kan structureel genoemd worden. SKVR heeft in 2014 € 1 mln. aan uren x tarief doorbelast aan projecten. De projectsubsidie die de SKVR ontvangt wordt vanzelfsprekend aangewend voor specifieke doelen. Uitschieters zijn IKEI met € 400.000 aan vaste salariskosten, Cultuurcoaches met € 300.000, Buurtsportcoaches met € 70.000 en Verre Bergen met € 65.000. Als deze projectsubsidies, die nu telkens voor een jaar worden verlengd, om wat voor reden ook wegvallen, dan blijven de salariskosten op het resultaat van de SKVR drukken. Dit maakt het probleem rondom de arbeidsvoorwaarden dan groter.

KENNISCENTRUM

Per 1 juli 2014 is de afsplitsing van Kenniscentrum een feit. Dit betekent dat de Gemeente Rotterdam per die datum twee subsidiebeschikkingen verstrekt: één aan SKVR en één aan KCR.

Voorafgaand aan de verzelfstandiging van het Kenniscentrum hebben er medio 2013 onderhandelingen plaatsgevonden tussen SKVR en KCR onder andere over de hoogte van het budget dat overgaat van SKVR naar KCR. Deze onderhandelingen hebben ertoe geleid dat SKVR voor de resterende jaren van de huidige cultuurplanperiode de volgende bedragen extra afsplitst van SKVR:

- 2015 € 192.095

- 2016 € 206.199

Voor het totaalbedrag van € 328.294 staat per 31 december 2014 een voorziening op de balans. Naast de reguliere begroting gaat er dus elk jaar nog een aanvullend bedrag over naar KCR. Tot en met 2016 dekt SKVR dat uit deze voorziening.

TOELICHTING OP DE STAAT VAN BATEN EN LASTEN 2014

OPBRENGSTEN

| | WERKELIJK 2014 | BEGROTING 2014 | WERKELIJK 2013 | VERSCHIL 2014-2013 |
|--------------------------|---------------------------|---------------------------|---------------------------|-------------------------------|
| CURSUSGELDEN JAAR | | | | |
| Dans | 284.363 | 255.154 | 241.548 | 42.815 |
| Muziek | 1.283.164 | 1.341.190 | 1.223.810 | 59.354 |
| Totaal | 1.567.527 | 1.596.344 | 1.465.358 | 102.169 |

| | WERKELIJK 2014 | BEGROTING 2014 | WERKELIJK 2013 | VERSCHIL 2014-2013 |
|--------------------------|---------------------------|---------------------------|---------------------------|-------------------------------|
| CURSUSGELDEN KORT | | | | |
| Fotografie & Media | 168.098 | 200.000 | 168.316 | -218 |
| Dans | 52.507 | 119.363 | 61.303 | -8.796 |
| Muziek | 103.442 | 120.000 | 111.017 | -7.557 |
| Theater | 94.889 | 150.000 | 109.255 | -14.366 |
| Beeldende Kunst | 277.655 | 387.560 | 347.402 | -69.747 |
| Schrijven | 43.008 | 47.300 | 43.473 | -465 |
| Mode & Design | 41.875 | 0 | 0 | 41.875 |
| Totaal | 781.474 | 1.024.223 | 840.766 | -59.292 |

| | WERKELIJK 2014 | BEGROTING 2014 | WERKELIJK 2013 | VERSCHIL 2014-2013 |
|------------------|---------------------------|---------------------------|---------------------------|-------------------------------|
| ONDERWIJS | | | | |
| Onderwijs | 698.809 | 535.646 | 607.867 | 90.942 |
| Totaal | 698.809 | 535.646 | 607.867 | 90.942 |

| | WERKELIJK 2014 | BEGROTING 2014 | WERKELIJK 2013 | VERSCHIL 2014-2013 |
|----------------------------|---------------------------|---------------------------|---------------------------|-------------------------------|
| OVERIGE OPBRENGSTEN | | | | |
| Verhuur muziekinstrumenten | 40.786 | 40.000 | 43.438 | -2.652 |
| Overige verhuur | 148.570 | 145.000 | 139.190 | 9.380 |
| Verkoop materialen | 11.860 | 10.000 | 13.738 | -1.878 |
| Overige opbrengsten | 162.293 | 283.661 | 431.309 | -269.016 |
| Totaal | 363.509 | 478.661 | 627.675 | -264.166 |

CURSUSGELDEN LANG

Realisatie Dans 2014 is hoger dan begroot. Kinderen en jongeren doen het aanzienlijk beter dan begroot, terwijl (€ 59.000 meer omzet dan begroot), terwijl volwassen deelnemers achterblijven (€ 30.000 minder omzet).

De trend is ook zichtbaar bij Muziek. Bij kinderen en jongeren is er € 80.000 meer omzet dan begroot en volwassenen € 138.000 minder. Discipline Muziek had de prognose omzet uit jaarcursussen naar € 1,25 mln bijgesteld.

CURSUSGELDEN KORT

De omzet van korte cursusgelden daalt tot € 781.000. Een vermindering van € 242.000 ten opzichte van de ten opzichte van de begroting 2014 en € 137.000 lager dan de prognose van € 918.000 die medio 2014 is afgegeven. SKVR werd over de hele linie geconfronteerd met minder inschrijvingen dan vorig jaar.

Beeldende Kunst en Mode & Design zijn twee aparte disciplines maar ten tijde van het opstellen van de begroting vielen de activiteiten van beide disciplines volledig onder Beeldende Kunst.

ONDERWIJS EN OVERIGE OPBRENGSTEN

Hier heeft een verschuiving plaatsgevonden. Meer omzet uit Onderwijs en minder uit overige opbrengsten. De omzet uit onderwijsactiviteiten is € 163.000 hoger dan de begroting. De Cultuurtrajectactiviteiten tot de verzelfstandigingdatum van KCR per 1 juli zijn volledig afgerekend. Hierbij valt de omzet uit primair onderwijs uit de periode september t/m december 2013 van schooljaar 2013/2014 in boekjaar 2014.

BIJDRAGEN

| | WERKELIJK 2014 | BEGROTING 2014 | WERKELIJK 2013 | VERSCHIL 2014-2013 |
|------------------------------------|---------------------------|---------------------------|---------------------------|-------------------------------|
| SUBSIDIE GEMEENTE ROTTERDAM | | | | |
| Subsidie Gemeente Rdam | 7.822.340 | 7.774.626 | 8.200.000 | -377.660 |
| Subs. Gem Rdam frictiekosten | 255.491 | 0 | 589.748 | -334.257 |
| Totaal | 8.077.831 | 7.774.626 | 8.789.748 | -711.917 |

SUBSIDIE GEMEENTE ROTTERDAM

Voor de cultuurplanperiode 2013-2016 ontvangt SKVR jaarlijks € 8.200.000 subsidie van de Gemeente Rotterdam. Voor 2014 paste de Gemeente een accres toe van 0,75% waardoor het subsidiebedrag stijgt tot € 8.261.500. De verzelfstandiging van Kenniscentrum per 1 juli 2014 betekent vervolgens dat zes maanden budget (d.i. voor 1 juli 2014 t/m 31 december 2014) overgaat van SKVR naar Kenniscentrum. Het gaat om een bedrag van € 439.160 dat in mindering gebracht is op de subsidie van € 8.261.500 waardoor de bijdrage aan SKVR uitkomt op € 7.822.340.

Voor de frictiekostenregeling heeft de Gemeente Rotterdam voor 2014 een maximum bijdrage toegezegd van € 379.593. Hiervan heeft SKVR in 2014 een bedrag van € 255.491 besteed aan frictiekosten en hiervoor eind januari 2015 de verantwoording van de subsidietoekenning ingediend bij de Gemeente Rotterdam.

| | WERKELIJK 2014 | BEGROTING 2014 | WERKELIJK 2013 | VERSCHIL 2014-2013 |
|------------------------------|---------------------------|---------------------------|---------------------------|-------------------------------|
| SUBSIDIE GEM. CAPELLE | | | | |
| Muziekschool Capelle | 302.607 | 302.000 | 302.321 | 286 |
| Totaal | 302.607 | 302.000 | 302.321 | 286 |

| | WERKELIJK 2014 | BEGROTING 2014 | WERKELIJK 2013 | VERSCHIL 2014-2013 |
|--------------------------|---------------------------|---------------------------|---------------------------|-------------------------------|
| OVERIGE SUBSIDIES | | | | |
| Fotografie & Media | 0 | 0 | 28.914 | -28.914 |
| Dans | 70.261 | 102.500 | 89.466 | -19.205 |
| Muziek | 1.178.856 | 1.210.000 | 1.281.017 | -102.161 |
| Theater | 45.762 | 100.613 | 78.249 | -32.487 |
| Beeldend & Design | 0 | 0 | 8.948 | -8.948 |
| Schrijven | 24.927 | 25.000 | 24.281 | 646 |
| Kenniscentrum | 283.233 | 256.648 | 220.359 | 62.874 |
| Onderwijs | 658.201 | 678.000 | 839.139 | -180.938 |
| Wijken | 334.738 | 204.389 | 29.560 | 305.178 |
| Diversen | 6.125 | 0 | 54.318 | -48.193 |
| Totaal | 2.602.103 | 2.577.150 | 2.654.251 | -52.148 |

ACTIVITEITSLASTEN

| | WERKELIJK 2014 | BEGROTING 2014 | WERKELIJK 2013 | VERSCHIL 2014-2013 |
|-------------------------|---------------------------|---------------------------|---------------------------|-------------------------------|
| PRODUCTIEKOSTEN | | | | |
| Directe materiaalkosten | 137.322 | 158.842 | 125.494 | 11.828 |
| Uitkoopsummen | 98.397 | 100.000 | 290.004 | -191.607 |
| Overige productiekosten | 205.217 | 371.986 | 295.797 | -90.580 |
| Totaal | 440.936 | 630.828 | 711.295 | -270.359 |

| | WERKELIJK 2014 | BEGROTING 2014 | WERKELIJK 2013 | VERSCHIL 2014-2013 |
|---------------------------------|---------------------------|---------------------------|---------------------------|-------------------------------|
| KOSTEN SUBSIDIEPROJECTEN | | | | |
| Fotografie & Media | 0 | 0 | 29.414 | -29.414 |
| Dans | 136.517 | 152.520 | 103.401 | 33.116 |
| Muziek | 1.151.455 | 1.250.000 | 1.151.745 | -290 |
| Theater | 34.831 | 100.613 | 71.170 | -36.339 |
| Beeldend & Design | 0 | 0 | 10.615 | -10.615 |
| Schrijven | 9.369 | 25.000 | 20.036 | -10.667 |
| Kenniscentrum | 283.233 | 248.148 | 210.945 | 72.288 |
| Onderwijs | 654.181 | 860.825 | 964.517 | -310.336 |
| Wijken | 342.175 | 204.389 | 47.596 | 294.579 |
| Diversen | 0 | 0 | 43.857 | -43.857 |
| Totaal | 2.611.762 | 2.841.495 | 2.653.296 | -41.534 |

PRODUCTIEKOSTEN

Als gevolg van de daling van de omzet cursusgeld en onderwijsproducten hebben alle disciplines van SKVR minder besteed aan materiaalkosten en kosten lesstof. Ontwikkelkosten zijn begroot voor € 83.000 (waarvan € 43.000 voor het Cultuurtraject), waarbij de lasten van innovatie activiteiten grotendeels zijn geboekt onder inhuur omdat er sprake was van extra inzet van medewerkers op

productontwikkeling.

KOSTEN SUBSIDIEPROJECTEN

Verreweg het grootste gedeelte van de kosten subsidieprojecten bestaat uit salariskosten van vast personeel en inhuur freelancers. Zie de bijlage in deze jaarrekening voor een specificatie van de kosten per project.

PERSENEELSKOSTEN

| | WERKELIJK 2014 | BEGROTING 2014 | WERKELIJK 2013 | VERSCHIL 2014-2013 |
|---------------------------------|---------------------------|---------------------------|---------------------------|-------------------------------|
| SALARISKOSTEN | | | | |
| Salarissen | 4.831.279 | 4.967.834 | 5.433.899 | -602.620 |
| Pensioenpremies | 736.982 | 700.000 | 890.164 | -153.182 |
| Sociale lasten | 715.835 | 700.000 | 491.964 | 223.871 |
| Subtotaal | 6.284.096 | 6.367.834 | 6.816.027 | -531.931 |
| Doorberekende salariskosten | -1.001.331 | -1.095.322 | -1.102.607 | 101.276 |
| Friciekosten | 339.650 | 0 | 73.348 | 266.302 |
| Personeelsvergoedingen | 58.473 | 0 | 62.050 | -3.577 |
| WGI + Werkstad | 1.234.893 | 1.200.000 | 1.152.331 | 82.562 |
| Voorziening jubileumuitkering | 11.989 | 0 | 4.547 | 7.442 |
| Niet opgenomen verlofdagen | -8.860 | 0 | -18.127 | 9.267 |
| Totaal | 6.918.910 | 6.472.512 | 6.987.569 | -68.659 |
| INHUUR PERSONEEL | | | | |
| Docenten | 1.534.237 | 1.412.425 | 1.454.927 | 79.310 |
| Vrijwilligersvergoeding | 13.394 | 18.000 | 73.515 | -60.121 |
| Overige inhuur | 140.328 | 47.500 | 206.176 | -65.848 |
| Totaal | 1.687.959 | 1.477.925 | 1.734.618 | -46.659 |
| OVERIGE PERSONEELSKOSTEN | | | | |
| Uitkeringen sociale fondsen | -27.822 | 0 | -66.913 | 39.091 |
| Kosten personeel FPU | 4.047 | 0 | -31.049 | 35.096 |
| Arbodienst | 8.967 | 20.000 | 15.637 | -6.670 |
| Opleiding | 75.488 | 82.965 | 85.744 | -10.256 |
| Overige personeelskosten | 23.877 | 54.749 | -52.759 | 76.636 |
| Totaal | 84.557 | 157.714 | -49.340 | 133.897 |

SALARISKOSTEN

Deze post komt € 412.000 hoger uit dan begroot met name veroorzaakt door de post friciekosten van € 339.650. Deze post is opgebouwd uit twee elementen:

(i) Fricatiekostenregeling Gemeente Rotterdam ad € 255.491

Eind januari 2015 heeft SKVR verantwoording van de verleningsbeschikking ingediend bij de Gemeente Rotterdam. De maximum bijdrage van de Gemeente Rotterdam luidde € 379.593. Hiervan heeft SKVR in 2014 € 255.491 besteed aan frictiekosten. Het resterende saldo is opgenomen onder de post overige schulden.

(ii) Reorganisatie ad € 84.159

Dit betreft een dotatie aan de voorziening frictiekosten als gevolg van de tweede tranche van de SKVR reorganisatie die eind 2014 is voltooid. Bij de vaststelling van de voorziening is rekening gehouden met de bijdrage die SKVR nog zal ontvangen in 2015 en 2016 van de Gemeente Rotterdam.

Opheffing B3 status en vrijwillige toetreding tot ABP per 1 oktober 2014. Dit brengt per die datum verhoging van de werkgeverslasten met zich mee. Salarisverhoging van 1% per 1 oktober 2014 in lijn met de cao. De inzet van vaste mensen heeft een lagere dekkingsbijdrage gegenereerd van € 94.000

INHUUR PERSONEEL

Het teruglopende cursusaanbod resulteert bij nagenoeg alle disciplines in een lagere inzet van freelancers. Alleen Muziek vormt een uitzondering. Inzet van freelance docenten op het volwassenonderwijs valt € 100.000 hoger uit als gevolg van minder inzet vaste mensen. Daarnaast bestaan de ontwikkelkosten van innovatietrajecten voor een groot deel uit inhuur en niet uit directe productiekosten.

Daarnaast hebben verscheidene afdelingen meer lasten overige inhuur dan begroot. Uitschieters zijn:

- Muziek: Capelle + Wijkmuziekschool € 66.000
- Marketing & Communicatie: ondersteuning € 16.000
- Beeldende Kunst: coördinatie € 14.000

OVERIGE PERSONEELSKOSTEN

Een tweetal meevallers heeft ervoor gezorgd dat deze post lager uitvalt dan de begroting: de uitkering van sociale fondsen en overige personeelskosten vanwege de kosten van re-integratie die ten laste van de frictiekosten zijn gebracht.

In 2013 werden de kosten van het voeren van de salarisadministratie nog ten laste gebracht van de overige personeelskosten. Vanaf 2014 valt deze post onder bedrijfskosten.

BEDRIJFSKOSTEN

| | WERKELIJK 2014 | BEGROTING 2014 | WERKELIJK 2013 | VERSCHIL 2014-2013 |
|-----------------------|---------------------------|---------------------------|---------------------------|-------------------------------|
| AFSCHRIJVINGEN | | | | |
| Gebouwen | 299.637 | 290.000 | 299.319 | 318 |
| Inventaris | 52.832 | 60.215 | 58.616 | -5.784 |
| Automatisering | 120.010 | 144.738 | 120.822 | -812 |
| Lesmiddelen | 7.323 | 2.145 | 8.327 | -1.004 |
| Instrumenten | 31.954 | 30.000 | 29.468 | 2.486 |
| Totaal | 511.756 | 527.098 | 516.552 | -4.796 |

| | WERKELIJK 2014 | BEGROTING 2014 | WERKELIJK 2013 | VERSCHIL 2014-2013 |
|--------------------|---------------------------|---------------------------|---------------------------|-------------------------------|
| HUISVESTING | | | | |
| Huren | 518.987 | 481.643 | 526.980 | -7.993 |
| Energie | 209.528 | 217.000 | 213.086 | -3.558 |

| | | | | |
|----------------------------|------------------|------------------|------------------|----------------|
| Servicekosten | 177.903 | 124.000 | 121.921 | 55.982 |
| Onderhoud | 109.470 | 131.900 | 158.910 | -49.440 |
| Schoonmaak | 209.651 | 211.897 | 204.493 | 5.158 |
| Heffingen en belastingen | 46.862 | 54.700 | 28.843 | 18.019 |
| Beveiliging | 11.424 | 10.000 | 17.743 | -6.319 |
| Verzekeringen | 34.914 | 30.000 | 29.706 | 5.208 |
| Overige huisvestingskosten | -95.780 | 36.160 | -168 | -95.612 |
| Totaal | 1.222.959 | 1.297.300 | 1.301.514 | -78.555 |

| | WERKELIJK 2014 | BEGROTING 2014 | WERKELIJK 2013 | VERSCHIL 2014-2013 |
|-------------------------------|---------------------------|---------------------------|---------------------------|-------------------------------|
| OVERIGE BEDRIJFSKOSTEN | | | | |
| Automatisering | 121.248 | 113.450 | 153.893 | -32.645 |
| Telefoon | 93.565 | 121.200 | 100.909 | -7.344 |
| Kantoor | 82.613 | 70.050 | 82.613 | 0 |
| Transport | 31.836 | 34.500 | 34.992 | -3.156 |
| Kantine | 33.179 | 28.850 | 36.505 | -3.326 |
| Salarisservicebureau | 99.939 | 75.000 | 88.882 | 11.057 |
| Marketing | 149.179 | 190.500 | 221.854 | -72.675 |
| Accountants- en advieskosten | 141.739 | 112.700 | 128.578 | 13.161 |
| Voorziening debiteuren | 65.215 | 0 | 32.133 | 33.082 |
| Diversen | 3.806 | 73.528 | 637.597 | -633.791 |
| Totaal | 822.319 | 819.778 | 1.517.956 | -695.637 |

AFSCHRIJVING

De afschrijving automatisering is inclusief de afschrijving op de Abecon licenties en implementatie ad € 52.239. Deze post is via de bestemming van het resultaat ten laste van de bestemmingsreserve gebracht.

HUISVESTING

Het verschil in service kosten is veroorzaakt door onverwachte aanpassing van de voorschotten over 2013 en 2014 van bijna € 38.000. Overige huisvestingskosten laat een negatief bedrag zien. Dit komt omdat een langdurige kwestie met een leverancier nu is verjaard en de schuld is afgeboekt.

OVERIGE BEDRIJFSKOSTEN

In 2013 werden de kosten van het voeren van de salarisadministratie nog ten laste gebracht van de overige personeelskosten. Vanaf 2014 valt deze post onder bedrijfskosten.

De substantiële afwijking diversen tussen realisatie 2014 en realisatie 2013 wordt veroorzaakt door de voorziening die SKVR per 31 december 2013 heeft opgenomen voor de afsplitsing van KCR budget.

SPECIFICATIE PROJECTEN 2014

| | <u>BIJDRAGEN</u> | <u>KOSTEN</u> | <u>RESULTAAT</u> |
|--|-------------------------|-------------------------|----------------------|
| DANS | | | |
| Challenge 010 2014 | 1.680 | 9.527 | -7.847 |
| Buurtsportcoaches 2014 jongeren + kinderen | 44.846 | 75.682 | -30.836 |
| Buurtsportcoaches 2014 ouderen | 23.735 | 50.958 | -27.223 |
| Buurtsportcoaches 2013 | 0 | 350 | -350 |
| | 70.261 | 136.517 | -66.256 |
| MUZIEK | | | |
| IKEI 2013 | 0 | 2.038 | -2.038 |
| IKEI 2014 | 1.132.204 | 1.079.905 | 52.299 |
| Combinatiefunctie Capelle | 43.000 | 47.936 | -4.936 |
| Overall Muziek FCP | 3.652 | 21.576 | -17.924 |
| | 1.178.856 | 1.151.455 | 27.401 |
| THEATER | | | |
| All Stars Schiedam 2013 | 291 | 79 | 212 |
| All Stars Schiedam 2014 | 45.471 | 34.752 | 10.719 |
| | 45.762 | 34.831 | 10.931 |
| SCHRIJVEN | | | |
| Taaldrukwerkplaats Delfshaven 2013 | 0 | 299 | -299 |
| Taaldrukwerkplaats Delfshaven 2014 | 24.927 | 9.070 | 15.857 |
| | 24.927 | 9.369 | 15.558 |
| ONDERWIJS | | | |
| Cultuurcoaches 13/14 | 658.201 | 654.181 | 4.020 |
| | 658.201 | 654.181 | 4.020 |
| KENNISCENTRUM | | | |
| Rotterdam Stad van Cultuuronderwijs | 283.233 | 283.233 | 0 |
| | 283.233 | 283.233 | 0 |
| WIJKEN | | | |
| FeyenArts Next Level 2012 | -5.874 | 0 | -5.874 |
| FeyenArts Next Level 2013 | 9.346 | 11.845 | -2.499 |
| Maatjesproject | 30.744 | 27.868 | 2.876 |
| Verre Bergen 2013 | 0 | 1.512 | -1.512 |
| Verre Bergen 2014 | 300.522 | 300.950 | -428 |
| | 334.738 | 342.175 | -7.437 |
| OVERIG | | | |
| Diversen | 6.125 | 0 | 6.125 |
| | 6.125 | 0 | 6.125 |
| TOTAAL | <u>2.602.103</u> | <u>2.611.762</u> | <u>-9.659</u> |

KOSTENVERDEELSTAAT 2014

| | HUIS VESTING | ONDER STEUNING | FOTOGRAFIE & MEDIA | DANS | MUZIEK | THEATER | BEELDENDE KLUNST | SCHRIJVEN | MODE & DESIGN | ONDERWIJS | DICHTBIJ | KCR | TOTAAL |
|--------------------------|-----------------|-------------------|-----------------------|----------------|------------------|----------------|---------------------|----------------|------------------|----------------|----------------|----------------|------------------|
| BATEN | | | | | | | | | | | | | |
| OPBRENGSTEN | | | | | | | | | | | | | |
| Cursusgelden jaar | 0 | 0 | 0 | 284.363 | 1.283.164 | 0 | 0 | 0 | 0 | 0 | 0 | 0 | 1.567.527 |
| Cursusgelden kort | 0 | 0 | 168.098 | 52.507 | 103.442 | 94.889 | 277.655 | 43.008 | 41.875 | 0 | 0 | 0 | 781.474 |
| Onderwijs | 0 | 0 | 116.003 | 40.269 | 74.284 | 69.698 | 82.827 | 37.092 | 0 | -1.670 | 0 | 280.306 | 698.809 |
| Overige | 127.208 | 18.811 | 45.190 | 19.661 | 74.870 | 50.972 | 19.395 | 6.619 | 470 | 0 | 0 | 313 | 363.509 |
| Totaal | 127.208 | 18.811 | 329.291 | 396.800 | 1.535.760 | 215.559 | 379.877 | 86.719 | 42.345 | -1.670 | 0 | 280.619 | 3.411.319 |
| BIJDRAGEN | | | | | | | | | | | | | |
| Subsidie Gem. Capelle | 0 | 0 | 0 | 0 | 302.607 | 0 | 0 | 0 | 0 | 0 | | 0 | 302.607 |
| Overige subsidies | 0 | 6.125 | 0 | 70.261 | 1.178.856 | 45.762 | 0 | 24.927 | 0 | 658.201 | 334.738 | 283.233 | 2.602.103 |
| Totaal | 0 | 6.125 | 0 | 70.261 | 1.481.463 | 45.762 | 0 | 24.927 | 0 | 658.201 | 334.738 | 283.233 | 2.904.710 |
| TOTAAL BATEN | 127.208 | 24.936 | 329.291 | 467.061 | 3.017.223 | 261.321 | 379.877 | 111.646 | 42.345 | 656.531 | 334.738 | 563.852 | 6.316.029 |
| LASTEN | | | | | | | | | | | | | |
| ACTIVITEITSLASTEN | | | | | | | | | | | | | |
| Directe productiekosten | 0 | 4.225 | 47.039 | 27.723 | 53.025 | 22.256 | 55.064 | 5.172 | 438 | -35.836 | -1.056 | 262.886 | 440.936 |
| Kosten subsidieprojecten | 0 | 0 | 0 | 136.517 | 1.151.455 | 34.831 | 0 | 9.369 | 0 | 654.181 | 342.176 | 283.233 | 2.611.762 |
| Totaal | 0 | 4.225 | 47.039 | 164.240 | 1.204.480 | 57.087 | 55.064 | 14.541 | 438 | 618.345 | 341.120 | 546.119 | 3.052.698 |
| PERSONEELSKOSTEN | | | | | | | | | | | | | |
| Salariskosten | 0 | 2.855.212 | 324.179 | 391.720 | 2.563.260 | 109.552 | 197.586 | 92.833 | 0 | 141.696 | 19.765 | 223.107 | 6.918.910 |
| Inhuur personeel | 0 | 47.925 | 185.127 | 174.807 | 712.482 | 167.872 | 279.261 | 68.681 | 38.133 | 3.537 | 10.134 | 0 | 1.687.959 |
| Overige personeelskosten | 0 | 127.068 | -35.273 | -7.426 | -19.214 | -8.917 | 3.378 | -33.820 | 0 | 1.206 | 126 | 57.429 | 84.557 |
| Totaal | 0 | 3.030.205 | 474.033 | 559.101 | 3.256.528 | 268.507 | 480.225 | 127.694 | 38.133 | 146.439 | 30.025 | 280.536 | 8.691.426 |

JAARVERSLAG 2014

BEDRIJFSKOSTEN

| | | | | | | | | | | | | | |
|------------------------|------------------|----------------|---------------|--------------|---------------|------------|--------------|------------|----------|--------------|------------|---------------|------------------|
| Afschrijvingen | 351.985 | 90.623 | 21.738 | 215 | 34.488 | 0 | 707 | 0 | 0 | 835 | 0 | 11.165 | 511.756 |
| Huisvesting | 1.198.105 | 0 | 139 | -74 | 6.258 | 0 | 0 | 0 | 0 | 0 | 0 | 18.531 | 1.222.959 |
| Overige bedrijfskosten | -13.038 | 703.548 | 25.254 | 4.246 | 42.300 | 149 | 2.457 | 724 | 0 | 4.585 | 753 | 51.341 | 822.319 |
| Totaal | 1.537.052 | 794.171 | 47.131 | 4.387 | 83.046 | 149 | 3.164 | 724 | 0 | 5.420 | 753 | 81.037 | 2.557.034 |

TOTAAL LASTEN

| | | | | | | | | | | | | | |
|--|------------------|------------------|----------------|----------------|------------------|----------------|----------------|----------------|---------------|----------------|----------------|----------------|-------------------|
| | 1.537.052 | 3.828.601 | 568.203 | 727.728 | 4.544.054 | 325.743 | 538.453 | 142.959 | 38.571 | 770.204 | 371.898 | 907.692 | 14.301.158 |
|--|------------------|------------------|----------------|----------------|------------------|----------------|----------------|----------------|---------------|----------------|----------------|----------------|-------------------|

OPERATIONEEL RESULTAAT

| | | | | | | | | | | | | | |
|--|------------------|------------------|-----------------|----------------|------------------|----------------|-----------------|----------------|--------------|-----------------|----------------|-----------------|-------------------|
| | 1.409.844 | 3.803.665 | -238.912 | 260.667 | 1.526.831 | -64.422 | -158.576 | -31.313 | 3.774 | -113.673 | -37.160 | -343.840 | -7.985.129 |
|--|------------------|------------------|-----------------|----------------|------------------|----------------|-----------------|----------------|--------------|-----------------|----------------|-----------------|-------------------|

| | | | | | | | | | | | | | |
|-------------|---|--------|---|---|---|---|---|---|---|---|---|---|--------|
| Rentelasten | 0 | 59.816 | 0 | 0 | 0 | 0 | 0 | 0 | 0 | 0 | 0 | 0 | 59.816 |
|-------------|---|--------|---|---|---|---|---|---|---|---|---|---|--------|

EXPLOITATIERESULTAAT

| | | | | | | | | | | | | | |
|--|------------------|------------------|-----------------|----------------|------------------|----------------|-----------------|----------------|--------------|-----------------|----------------|-----------------|-------------------|
| | 1.409.844 | 3.863.481 | -238.912 | 260.667 | 1.526.831 | -64.422 | -158.576 | -31.313 | 3.774 | -113.673 | -37.160 | -343.840 | -7.925.313 |
|--|------------------|------------------|-----------------|----------------|------------------|----------------|-----------------|----------------|--------------|-----------------|----------------|-----------------|-------------------|

| | | | | | | | | | | | | | |
|--|--|--|------------|-----------|------------|----------|------------|----------|---------|----------|---------|----------|------------|
| | | | -618.157 | -618.157 | -1.159.043 | -502.253 | -618.157 | -77.270 | -77.270 | -154.539 | -38.635 | 0 | -3.863.481 |
| | | | -218.526 | -218.526 | -437.051 | -183.280 | -225.575 | -28.197 | -28.197 | -56.394 | -14.098 | 0 | -1.409.844 |
| | | | -1.075.595 | 1.097.350 | -3.122.925 | -749.955 | -1.002.308 | -136.780 | 101.693 | -324.606 | -89.893 | -343.840 | -8.044.945 |

| | |
|------------------------|---------------|
| Subsidie Gem Rotterdam | 8.077.831 |
| Netto resultaat | 32.886 |

Totale lasten van de SKVR komen op € 14.301.158. Hiervan zijn beheerslasten € 4.729.653 (33%) en activiteitslasten € 9.571.505 (67%).

Onder beheerslasten vallen de kosten van de afdelingen Directie, Financiën, Personeelszaken, Automatisering, Procesmanagement, Marketing & Communicatie, Huisvesting een deel van Facilitaire Zaken. Tot activiteitslasten worden gerekend de kosten van de Kunstdisciplines, Onderwijs, Klantenservice, Kenniscentrum en de loonkosten van conciërges.

BEZOLDIGING TOPFUNCTIONARISSEN**LEIDINGGEVENDE TOPFUNCTIONARISSEN**

| <i>bedragen x € 1</i> | A. KASBERGEN | NVT | NVT |
|---|-------------------------|------------|------------|
| FUNCTIE(S) | DIRECTEUR BESTUURDER | NVT | NVT |
| Duur dienstverband in 2014 | 1/1 - 31/12 | NVT | NVT |
| Omvang dienstverband (in fte) | 1 | 1 | 1 |
| Gewezen topfunctionaris? | nee | ja/nee | ja/nee |
| (Fictieve) dienstbetrekking? | ja | ja/nee | ja/nee |
| Zo niet, langer dan 6 maanden binnen 18 maanden werkzaam? | NVT | ja/nee | ja/nee |
| BEZOLDIGING | | | |
| Beloning | 91.761 | 0 | 0 |
| Belastbare onkostenvergoedingen | 1.674 | 0 | 0 |
| Beloningen betaalbaar op termijn | 14.989 | 0 | 0 |
| TOTAAL BEZOLDIGING | 108.424 | 0 | 0 |
| Toepasselijk WNT-maximum | 230.474 | 230.474 | 230.474 |
| Motivering indien overschrijding: zie | NVT | NVT | NVT |

TOEZICHTHOUDENDE TOPFUNCTIONARISSEN

| <i>bedragen x € 1</i> | K. SCHREDERHOF | R. RAPMUND | G.P. VAN BEEK |
|---------------------------------------|------------------------------------|--------------------------|--------------------------|
| FUNCTIE(S) | VOORZITTER RAAD VAN TOEZICHT | LID RAAD VAN TOEZICHT | LID RAAD VAN TOEZICHT |
| Duur dienstverband | 1/1 - 31/12 | 1/1 - 6/10 | 1/1 - 31/12 |
| BEZOLDIGING | | | |
| Beloning | 0 | 0 | 0 |
| Belastbare onkostenvergoedingen | 0 | 0 | 0 |
| Beloningen betaalbaar op termijn | 0 | 0 | 0 |
| TOTAAL BEZOLDIGING | 0 | 0 | 0 |
| Toepasselijk WNT-maximum | 17.286 | 8.643 | 11.524 |
| Motivering indien overschrijding: zie | NVT | NVT | NVT |

| <i>bedragen x € 1</i> | G.Y.M. HEUVEL | M.R. VAN DER PLAS | J.H.V. GEUSKENS |
|-----------------------|--------------------------|------------------------------|----------------------------|
| FUNCTIE(S) | LID RAAD VAN TOEZICHT | LID RAAD VAN TOEZICHT | LID RAAD VAN TOEZICHT |
| Duur dienstverband | 1/1 - 31/12 | 1/1 - 31/12 | 1/9 - 31/12 |

| BEZOLDIGING | | | |
|---------------------------------------|----------|----------|----------|
| Beloning | 0 | 0 | 0 |
| Belastbare onkostenvergoedingen | 0 | 0 | 0 |
| Beloningen betaalbaar op termijn | 0 | 0 | 0 |
| TOTAAL BEZOLDIGING | 0 | 0 | 0 |
| Toepasselijk WNT-maximum | 11.524 | 11.524 | 3.841 |
| Motivering indien overschrijding: zie | NVT | NVT | NVT |

UITKERINGEN WEGENS BEËINDIGING DIENSTVERBAND AAN TOPFUNCTIONARISSEN

| bedragen x € 1 | NVT | NVT | NVT |
|--|------------|------------|------------|
| Functie(s) gedurende dienstverband | NVT | NVT | NVT |
| Omvang dienstverband (in fte) | 1 | 1 | 1 |
| (Fictieve) dienstbetrekking? | ja/nee | ja/nee | ja/nee |
| Uitkeringen in 2014 wegens beëindiging dienstverband | - | - | - |
| Jaar waarin dienstverband is beëindigd | - | - | - |
| Totaal toegekende uitkeringen wegens beëindiging dienstverband | - | - | - |
| Toepasselijk WNT-maximum ontslaguitkering | 75.000 | 75.000 | 75.000 |
| Motivering indien overschrijding: zie | NVT | NVT | NVT |

OVERIGE RAPPORTAGEVERPLICHTINGEN OP GROND VAN DE WNT

Naast de hierboven vermelde topfunctionarissen zijn er geen overige functionarissen die in 2014 een bezoldiging boven het toepasselijke WNT-maximum hebben ontvangen, of waarvoor in eerdere jaren een vermelding op grond van de WOPT of de WNT heeft plaatsgevonden of had moeten plaatsvinden. Er zijn in 2014 geen ontslaguitkeringen aan overige functionarissen betaald die op grond van de WNT dienen te worden gerapporteerd.

COLOFON**SKVR**

Aert van Nesstraat 45
3012 CA Rotterdam

T: 010 - 436 13 66

F: 010 - 436 36 95

info@skvr.nl